

Подписано электронной подписью:
Вержицкий Данил Григорьевич
Должность: Директор КГПИ ФГБОУ ВО «КемГУ»
Дата и время: 2024-02-21 00:00:00
471086fad29a3b30e244c728abc3661ab35c9d50210dcf0e75e03a5b6fdf6436

МИНИСТЕРСТВО НАУКИ И ВЫСШЕГО ОБРАЗОВАНИЯ РОССИЙСКОЙ ФЕДЕРАЦИИ
Федеральное государственное бюджетное образовательное учреждение
высшего образования
«КЕМЕРОВСКИЙ ГОСУДАРСТВЕННЫЙ УНИВЕРСИТЕТ»
Кузбасский гуманитарно-педагогический институт
Факультет информатики, математики и экономики

УТВЕРЖДАЮ:
Декан факультета информати-
ки, математики и экономики
Фомина А.В.
« 9 » февраля 2023 г.

Рабочая программа дисциплины

К.М.06.ДВ.01.02 УПРАВЛЕНЧЕСКИЙ УЧЕТ И АНАЛИЗ

Направление подготовки

38.03.02 Менеджмент

Направленность (профиль) подготовки

Предпринимательство и управление проектами в организации

Программа бакалавриата

Квалификация выпускника
бакалавр

Форма обучения

очно-заочная

Год набора 2023

Новокузнецк 2023

в РПД К.М.06.ДВ.01.02 Управленческий учет и анализ
(код по учебному плану, название дисциплины)

Сведения об утверждении:

утверждена Ученым советом факультета информатики, математики и экономики
(протокол Ученого совета факультета № 8 от «9» февраля 2023 г.)

для ОПОП 2023 года набора на 2023 / 2024 учебный год

по направлению подготовки МЕНЕДЖМЕНТ
(код и название направления подготовки / специальности)

направленность (профиль) программы Предпринимательство и управление проектами
в организации

Одобрена на заседании методической комиссии факультета информатики, математики и экономики
(протокол методической комиссии факультета № 7 от «9» февраля 2023 г.)

Одобрена на заседании обеспечивающей кафедры Экономики и управления

протокол № 6 от «19» января 2023 г.  Ю.Н. Соина-Кутищева

Оглавление

| | |
|---|----|
| 1 Цель дисциплины. | 4 |
| 2 Объём и трудоёмкость дисциплины по видам учебных занятий. Формы промежуточной аттестации. | 4 |
| 3. Учебно-тематический план и содержание дисциплины. | 5 |
| 3.1 Учебно-тематический план | 5 |
| 4 Порядок оценивания успеваемости и сформированности компетенций обучающегося в текущей и промежуточной аттестации. | 6 |
| 5 Материально-техническое, программное и учебно-методическое обеспечение дисциплины. | 7 |
| 5.1 Учебная литература | 7 |
| 5.2 Материально-техническое и программное обеспечение дисциплины | 7 |
| 6 Иные сведения и (или) материалы. | 8 |
| 6.1. Примерные темы и варианты письменных учебных работ | 8 |
| Примеры индивидуальных домашних заданий | 8 |
| Примеры тем для подготовки аналитических обзоров и отчетов: | 9 |
| Пример теста | 10 |
| 6.2. Примерные вопросы и задания / задачи для промежуточной аттестации | 11 |
| Примерные теоретические вопросы | 11 |
| Примерные задачи. | 14 |
| Кейс | 15 |

1 Цель дисциплины.

В результате освоения данной дисциплины у обучающегося должны быть сформированы компетенции основной профессиональной образовательной программы специалитета (далее - ОПОП): ПК–3.

Формируемые компетенции, индикаторы достижения компетенций, знания, умения, навыки

Таблица 1 – Индикаторы достижения компетенций, формируемые дисциплиной

| Код и название компетенции | Индикаторы достижения компетенции по ОПОП | Знания, умения, навыки (ЗУВ), формируемые дисциплиной |
|--|--|--|
| ПК-3 Способен участвовать в управлении проектом, программой внедрения инноваций и организационных изменений, осуществлять расчет и анализ экономических показателей результатов деятельности организации для достижения согласованности выполнения проекта и программы всеми участниками | ПК 3.2 Осуществляет расчет и анализ экономических показателей результатов деятельности организации | Знать: <ul style="list-style-type: none">– способы расчетов экономических показателей, характеризующих деятельность предприятия.– технические и программные средства и современные интеллектуальные информационные системы для осуществления расчетов и анализа деятельности организации;– методику Уметь: <ul style="list-style-type: none">– самостоятельно осуществлять подготовку заданий и разрабатывать проектные решения с учетом фактора неопределенности, разрабатывать соответствующие методические и нормативные документы, а также предложения и мероприятия по реализации разработанных проектов и программ;– принимать организационно-управленческие решения на основе проведенных расчетов и нести за них социальную и этическую ответственность Владеть: <ul style="list-style-type: none">– навыками бюджетирования, подготовки прогнозов и мониторинга основных аналитических, социально-экономических показателей деятельности организации;– специальными методами и приемами экономического анализа для решения задач по управлению финансово-хозяйственной деятельностью предприятия |

2 Объем и трудоёмкость дисциплины по видам учебных занятий. Формы промежуточной аттестации.

Таблица 2 – Объем и трудоемкость дисциплины по видам учебных занятий

| Общая трудоемкость и виды учебной работы по дисциплине, проводимые в разных формах | Объем часов по формам обучения | |
|--|--------------------------------|------------|
| | ОФО | ОЗФО |
| 1 Общая трудоемкость дисциплины | | 108 |
| 2 Контактная работа обучающихся с преподавателем (по видам учебных занятий) (всего) | | 24 |
| Аудиторная работа (всего): | | 24 |
| в том числе: | | |
| Лекции | | 8 |
| практические занятия, семинары | | 16 |
| практикумы | | |
| лабораторные работы | | |
| в интерактивной форме | | |
| в электронной форме | | |
| Внеаудиторная работа (всего): | | 84 |
| в том числе, индивидуальная работа обучающихся с преподавателем | | |
| подготовка курсовой работы /контактная работа | | |
| групповая, индивидуальная консультация и иные виды учебной деятельности, предусматривающие групповую или индивидуальную работу обучающихся с преподавателем) | | |
| творческая работа (эссе) | | |
| 3 Самостоятельная работа обучающихся (всего) | | 84 |
| 4 Промежуточная аттестация обучающегося – зачет | | |

3. Учебно-тематический план и содержание дисциплины.

3.1 Учебно-тематический план

Таблица 3 - Учебно-тематический план очно-заочной формы обучения

| № недели п/п | Разделы и темы дисциплины по занятиям | Общая трудоемкость (всего час.) | Трудоемкость занятий (час.) | | | | | | Формы текущего контроля и промежуточной аттестации успеваемости |
|--------------|---|---------------------------------|-----------------------------|--------|-----|-------------------|--------|-----|---|
| | | | ОФО | | | ОЗФО | | | |
| | | | Аудиторн. занятия | | СРС | Аудиторн. занятия | | СРС | |
| | | | лекц. | практ. | | лекц. | практ. | | |
| 1-2 | Управленческий анализ. | 16 | | | | 1 | 2 | 13 | Устный опрос, решение учебных задач, доклад-презентация |
| 3-6 | Финансовый анализ. | 16 | | | | 1 | 2 | 13 | Устный опрос, решение учебных задач, тест |
| 7-9 | Структура комплексного бизнес-плана и роль анализа в разработке и мониторинге основных его показателей. | 19 | | | | 1 | 3 | 15 | Устный опрос, решение учебных задач, тест |
| 10-13 | Сметное планирование (бюджетирование). | 19 | | | | 1 | 3 | 15 | Устный опрос, решение учебных |

| № недели п/п | Разделы и темы дисциплины по занятиям | Общая трудоёмкость (всего час.) | Трудоёмкость занятий (час.) | | | | | Формы текущего контроля и промежуточной аттестации успеваемости | |
|--------------|---|---------------------------------|-----------------------------|--------|------|-------------------|-----------|---|---|
| | | | ОФО | | ОЗФО | | | | |
| | | | Аудиторн. занятия | | СРС | Аудиторн. занятия | | | СРС |
| | | | лекц. | практ. | | лекц. | практ. | | |
| | | | | | | | | задач, тест | |
| 14-16 | Анализ в системе маркетинга. | 19 | | | | 2 | 3 | 14 | Устный опрос, решение учебных задач, тест |
| 17-18 | Анализ эффективности капитальных и финансовых вложений (инвестиционный анализ). | 19 | | | | 2 | 3 | 14 | Устный опрос, решение учебных задач, эссе |
| | Промежуточная аттестация | | | | | | | | зачет |
| | Всего: | 108 | | | | 8 | 16 | 84 | |

4 Порядок оценивания успеваемости и сформированности компетенций обучающегося в текущей и промежуточной аттестации.

Для положительной оценки по результатам освоения дисциплины обучающемуся необходимо выполнить все установленные виды учебной работы. Оценка результатов работы обучающегося в баллах (по видам) приведена в таблице 4.

Таблица 4 - Балльно-рейтинговая оценка результатов учебной работы обучающихся по видам (БРС)

| Учебная работа (виды) | Сумма баллов | Виды и результаты учебной работы | Оценка в аттестации | Баллы (16 недель) |
|--|---|---------------------------------------|---|-------------------|
| Текущая учебная работа ОЗФО | | | | |
| ОФО Текущая учебная работа в семестре (посещение занятий по расписанию и выполнение заданий) | 80 (100% /баллов приведенной шкалы) | Конспекты лекций (6 разделов) | 3-5 баллов за конспект 3 балла за краткое изложение 5 баллов за полное раскрытие темы | 18 - 30 |
| | | Практические занятия (решение задач). | 2-5 баллов за решение задач на каждую тему 2 балла – за правильный ход мыслей, но допущенные ошибки при решении 5 баллов – за верное решение задач | 12- 30 |
| | | Итоговое тестирование | 21 баллов (выполнено 51 - 65% заданий) 30 баллов (выполнено 66 - 85% заданий) 40 баллов (выполнено 86 - 100% заданий) | 21-40 |
| Промежуточная аттестация | | | | |
| Промежуточная аттестация | 20 (100%) | Вопрос 1. | 5 баллов (пороговое значение) 10 баллов (максимальное значение) | 5 - 10 |

| | | | | |
|---|---------------------------------------|-------------------|---|--------|
| (экзамент) | /баллов приве- денной шкалы) | Решение задачи 1. | 5 балла (пороговое значение) 10 баллов (максимальное значение) | 5 - 10 |
| Итого по промежуточной аттестации (зачет) | | | | 10-20 |
| Суммарная оценка по дисциплине: Сумма баллов текущей и промежуточной аттестации 51 – 100 б. | | | | |

5 Материально-техническое, программное и учебно-методическое обеспечение дисциплины.

5.1 Учебная литература

Основная учебная литература

1. Шадрина, Г. В. Управленческий и финансовый анализ : учебник для вузов / Г. В. Шадрина, К. В. Голубничий. — 2-е изд., перераб. и доп. — Москва : Издательство Юрайт, 2023. — 288 с. — (Высшее образование). — ISBN 978-5-534-16532-6. — С. 223 — 229 — Текст : электронный // Образовательная платформа Юрайт [сайт]. — URL: <https://urait.ru/bcode/531235/p.223-229>
2. Глушенко, А. В. Стратегический учет : учебник и практикум для вузов / А. В. Глушенко, И. В. Яркова. — Москва : Издательство Юрайт, 2023. — 240 с. — (Высшее образование). — ISBN 978-5-534-05061-5. — Текст : электронный // Образовательная платформа Юрайт [сайт]. — URL: <https://urait.ru/bcode/515403>

Дополнительная учебная литература

1. Волкова, О. Н. Управленческий учет : учебник и практикум для вузов / О. Н. Волкова. — Москва : Издательство Юрайт, 2023. — 461 с. — (Высшее образование). — ISBN 978-5-534-10748-7. — Текст : электронный // Образовательная платформа Юрайт [сайт]. — URL: <https://urait.ru/bcode/512221>
2. Румянцева, Е. Е. Экономический анализ : учебник для вузов / Е. Е. Румянцева. — 2-е изд., перераб. и доп. — Москва : Издательство Юрайт, 2023. — 533 с. — (Высшее образование). — ISBN 978-5-534-16801-3. — С. 200 — Текст : электронный // Образовательная платформа Юрайт [сайт]. — URL: <https://urait.ru/bcode/531723/p.200>
3. Шляго, Н. Н. Управленческий учет для менеджеров в 2 ч. Часть 1 : учебник и практикум для вузов / Н. Н. Шляго. — Москва : Издательство Юрайт, 2023. — 275 с. — (Высшее образование). — ISBN 978-5-9916-8374-6. — Текст : электронный // Образовательная платформа Юрайт [сайт]. — URL: <https://urait.ru/bcode/511753>

5.2 Материально-техническое и программное обеспечение дисциплины

Учебные занятия по дисциплине проводятся в учебных аудиториях КГПИ КемГУ

| | |
|---|--|
| Наименование помещений для проведения всех видов учебной деятельности, предусмотренной учебным планом | Адрес (местоположение) помещений для проведения всех видов учебной деятельности, предусмотренной учебным |
|---|--|

| | планом |
|--|--|
| <p>402 Учебная аудитория (мультимедийная) для проведения: - занятий лекционного типа. Специализированная (учебная) мебель: доска меловая, кафедра, столы, стулья. Оборудование: <i>стационарное</i> – компьютер, проектор, акустическая система, доска интерактивная. Используемое программное обеспечение: MSWindows (MicrosoftImaginePremium 3 year по сублицензионному договору № 1212/КМР от 12.12.2018 г. до 12.12.2021 г.), LibreOffice (свободно распространяемое ПО), Яндекс.Браузер (отечественное свободно распространяемое ПО), ПО интерактивной доски SmartNotebook (ключ лицензии по серийному номеру оборудования). Интернет с обеспечением доступа в ЭИОС.</p> | <p>654079, Кемеровская область, г. Новокузнецк, пр-кт Metallургов, д. 19</p> |
| <p>509 Лаборатория экономического анализа и бизнес-проектирования Учебная аудитория (мультимедийная) для проведения: - занятий семинарского (практического) типа; - групповых и индивидуальных консультаций; - текущего контроля и промежуточной аттестации. Специализированная (учебная) мебель: доска меловая, кафедра, столы, стулья, Оборудование для презентации учебного материала: <i>стационарное</i> - компьютер преподавателя, экран, проектор. Лабораторное оборудование: <i>стационарное</i> - компьютеры для обучающихся (18 шт.). Используемое программное обеспечение: MSWindows (MicrosoftImaginePremium 3 year по сублицензионному договору № 1212/КМР от 12.12.2018 г. до 12.12.2021 г.), Яндекс.Браузер (отечественное свободно распространяемое ПО), Firefox 14 (свободно распространяемое ПО), Opera 12 (свободно распространяемое ПО), LibreOffice (свободно распространяемое ПО), FoxitReader (свободно распространяемое ПО), OpenProject (бесплатная версия), Консультант Плюс (отечественное ПО, договор об инфо поддержке 1.04.2007). Интернет с обеспечением доступа в ЭИОС.</p> | <p>654079, Кемеровская область, г. Новокузнецк, пр-кт Metallургов, д. 19</p> |

6 Иные сведения и (или) материалы.

6.1. Примерные темы и варианты письменных учебных работ

Самостоятельная работа студентов осуществляется в следующих формах:

- подготовка к практическим занятиям;
- самостоятельное изучение тем дисциплины (электронное обучение);
- подготовка к текущим контрольным мероприятиям (контрольные работы, тестовые опросы);
- выполнение домашних индивидуальных заданий - 6 заданий (в соответствии с тематическим планом),
- подготовка аналитических обзоров и отчетов по заданным темам.

Примеры индивидуальных домашних заданий

Задача 1. Предприятие производит два вида стульев. За сентябрь 2006 г. было изготовлено 300 стульев вида А и 250 стульев вида Б. Прямые затраты на производство стульев А составили 225 000 руб., а на производство стульев Б - 425 000 руб. Сумма косвенных затрат - 120 000 руб. В этом же месяце было продано 200 стульев А и 100 стульев Б.

Распределить косвенные затраты двумя способами. В первом случае за базу распределения принять прямые затраты. Во втором – распределить косвенные затраты равномерно на единицу продукции. Рассчитать двумя предлагаемыми способами: себестоимость единицы произведённой продукции, себестоимость продаж. Сделать вывод.

Задача 2. 1. Определите, к какой из указанных категорий (постоянные, переменные, условно-переменные) относятся перечисленные затраты:

- а) оплата труда производственных рабочих;
- б) амортизация машин и оборудования;
- в) плата за аренду помещения;
- г) расход вспомогательных материалов;
- д) расходы на рекламу;
- е) расходы на обслуживание машин и оборудования;
- ж) оплата труда аппарата управления;
- з) лицензионные платежи (роялти).

2. Отнесите приведенные ниже виды затрат к регулируемым и нерегулируемым:

- а) заработная плата основных производственных рабочих;
- б) основные материалы в) сверхурочные;
- г) электроэнергия на технологические цели;
- д) аренда и коммунальные платежи;
- е) плата за освещение и отопление;
- ж) содержание офиса.

Задача 3. В производственной компании в предстоящем году ожидаемая сумма постоянных расходов равна 40 000 руб. При этом переменные затраты на единицу продукции составляют 60 руб. Необходимо найти объем выпуска продукции, при котором ее полная себестоимость равна 100 руб.

Задание 4.

Следует ли фирме увеличить или сократить объем производства:

- а) если цена продукта А – 120 руб. за кг, а при увеличении производства на 1 кг издержки вырастают на 70 руб.; 100 руб.; 200 руб.?
- б) издержки на производство 1 кг В увеличились на 300 руб.; а цена установилась на уровне 150 руб.; 300 руб.; 360 руб.?

Задание 5.

Постоянные затраты составили в течение месяца 960000 руб., переменные на 1 штуку – 600 руб. Цена изделия – 1200 руб. Определить себестоимость изделия, прибыль от его реализации и коэффициент выручки при продаже:

- а) 2000 шт.;
- б) 500 шт.

Какой объем продаж полностью покрывает затраты на производство и сбыт продукции?

Примеры тем для подготовки аналитических обзоров и отчетов:

1. Стратегический управленческий учет
2. Современные методы и системы учета затрат и калькулирования себестоимости.
3. Роль анализа "Затраты - объем - прибыль" в принятии управленческих решений.
4. Линейная и нелинейная зависимости между затратами и объемом производства.
5. Оперативный и финансовый бюджеты.
6. Сравнительный анализ и предпосылки выделения управленческого учета из общей системы бухгалтерского учета.

Пример теста

1. Управленческий учет представляет собой подсистему:
 - а) статистического учета;
 - б) финансового учета;
 - в) бухгалтерского учета,
2. Основная цель управленческого учета состоит в предоставлении информации:
 - а) внешним пользователям;
 - б) внутренним пользователям;
 - в) органам исполнительной власти.
3. Периодические расходы состоят из:
 - а) коммерческих и административных расходов;
 - б) производственных издержек, информация о которых накоплена на бухгалтерских счетах за отчетный период;
 - в) общецеховых расходов;
 - г) ни один ответ не верен.
4. Вмененные издержки:
 - а) документально не подтверждаются;
 - б) могут не означать реальных денежных расходов;
 - в) обычно не включаются в бухгалтерские отчеты;
 - г) все вышеперечисленное верно.
5. В состав переменных затрат на реализованную продукцию входит:
 - а) арендная плата;
 - б) проценты за кредиты;
 - в) затраты на сырье и материалы.
6. Совокупные постоянные затраты организации — 3 000 руб., объем производства — 500 ед. изделий. При объеме производства в 400 ед. изделий постоянные затраты составят:
 - а) 2 000 руб. в сумме;
 - б) 3 000 руб. в сумме;
 - в) 7,5 руб. на единицу;
 - г) верны второй и третий ответы;
 - д) ни один ответ не верен.
7. Чему будет равен критический объем, если цена реализации 6 руб., переменные затраты на единицу — 4 руб., постоянные затраты за период — 100 руб.:
 - а) 50 ед.;
 - б) 100 ед.;
 - в) 80 ед.?
8. Сколько единиц произведенной и реализованной продукции обеспечат получение прибыли в размере 200 руб. (исходные данные в предыдущем вопросе):
 - а) 100 ед.;
 - б) 150 ед.;
 - в) 190 ед.?
9. Если организация планирует реализовать 65 изделий (исходные данные см. в тесте 7), то прибыль составит:
 - а) 50 руб.;

б) 30 руб.;

в) 90 руб.

10. Предприятие планирует себестоимость продаж 2 000 000 руб., в том числе постоянные затраты — 400 000 руб. и переменные затраты — 75% от объема реализованной продукции. Каким планируется объем продаж:

а) 2 133 333 руб.;

б) 2 400 000 руб.;

в) 2 666 667 руб.;

г) 3 200 000 руб.?

11. Маржинальный доход рассчитывается как:

а) разница между выручкой от продаж продукции и ее переменной себестоимостью;

б) сумма постоянных расходов и прибыли организации;

в) разница между выручкой от продаж продукции и ее производственной себестоимостью;

г) верны первые два ответа.

6.2. Примерные вопросы и задания / задачи для промежуточной аттестации

Примерные теоретические вопросы

Таблица 6 - Примерные теоретические вопросы и практические задания / задачи к экзамену

| Разделы и темы | Примерные теоретические вопросы | Примерные практические задания / задачи |
|---|--|---|
| Управленческий анализ. | 1. Каковы основные показатели объема производства продукции? | Задачи 1- 4 |
| Финансовый анализ. | 2. Чем товарная продукция отличается от валовой? | |
| Структура комплексного бизнес-плана и роль анализа в разработке и мониторинге основных его показателей. | 3. В каких ценах определяется объем реализации? | |
| Сметное планирование (бюджетирование). | 4. Учитываются ли изделия, выпущенные сверх плана, в расчете выполнения плана по ассортименту? | |
| Анализ Б системе маркетинга. | 5. Как рассчитать коэффициент ритмичности производства? | |
| Анализ эффективности капитальных и финансовых вложений (инвестиционный анализ). | 6. Какие показатели качества продукции вам известны? | |
| | 7. Чем различаются балансы товарной продукции при определении выручки от реализации по отгрузке и при определении выручки по оплате? | |
| | 8. Что означает выполнить план по структуре? | |
| | 9. Как определить показатель ритмичности производства? | |
| | 10. Что относится к показателям движения основных производственных фондов? | |
| | 11. Что относится к показателям состояния основных производственных фондов? | |
| | 12. Как рассчитать средний возраст оборудования? | |

| | | |
|--|--|--|
| | <p>ния?</p> <ol style="list-style-type: none"> 13. Какие показатели характеризуют уровень обеспеченности предприятия основными производственными фондами? 14. Какие показатели отражают уровень эффективности использования основных средств? 15. Какие показатели характеризуют уровень экстенсивности использования основных средств? 16. Какие показатели характеризуют интенсивное использование трудовых ресурсов? 17. Как определить изменение трудоемкости, зная темп изменения производительности труда? 18. Чем отличается относительное отклонение фонда оплаты труда от абсолютного? 19. Что является важнейшим условием повышения эффективности производства? 20. По какой формуле рассчитывается экономия или перерасход фонда оплаты труда? 21. Что необходимо учитывать в условиях инфляции при анализе индекса средней заработной платы? 22. Какие факторы способствуют увеличению объема производства и реализации продукции? 23. За счет каких мероприятий можно добиться улучшения использования производственных ресурсов? 24. Для чего существует группировка затрат по элементам и по статьям калькуляции? 25. Зачем нужно проводить анализ себестоимости, как в целом по производству, так и в расчете на единицу продукции? 26. Что характерно для прямых затрат на производство продукции? 27. Чем косвенные затраты на производство продукции отличаются от прямых? 28. Чем характерны явные издержки производства продукции? 29. Что такое неявные издержки в хозяйственной деятельности предприятия? 30. Чем постоянные затраты на производство продукции отличаются от переменных? 31. Что включает в себя маржинальный доход? 32. Как называется показатель, выраженный отношением суммы затрат на производство товарной продукции к ее объему? 33. Какие показатели отражают финансовый результат деятельности предприятия? 34. Что представляют собой прочие доходы предприятия? | |
|--|--|--|

| | | |
|---|---|------|
| | <p>35. Что представляют собой прочие расходы предприятия?</p> <p>36. От каких факторов зависит прибыль от продаж?</p> <p>37. Чем отличается методика анализа прибыли, применяемая на отечественных предприятиях, от анализа прибыли по системе «директ-костинг»?</p> <p>38. Чем отличается внешний анализ финансового состояния предприятия от внутреннего?</p> <p>39. Кто является пользователем внутреннего анализа финансового состояния предприятия?</p> <p>40. Можно ли считать, что предприятие работает нормально, если его внеоборотные активы превышают собственный капитал?</p> <p>41. Что уменьшает полученная предприятием величина убытков?</p> <p>42. Для чего при анализе нужно переносить ряд статей баланса из краткосрочных обязательств в раздел собственного капитала?</p> <p>43. Какие показатели применяются для оценки прибыльности хозяйственной деятельности?</p> <p>44. Какие показатели применяются для оценки эффективности управления?</p> <p>45. Какие показатели применяются для оценки деловой активности?</p> <p>46. Какие показатели применяются для оценки платежеспособности предприятия?</p> <p>47. Какие показатели применяются для оценки финансовой устойчивости предприятия?</p> <p>48. Что такое бизнес-план и какова его роль в современном предпринимательстве?</p> <p>49. Какова структура бизнес-плана?</p> <p>50. В чем состоит роль комплексного экономического анализа для разработки бизнес-планов?</p> <p>51. Какова роль финансового плана и финансовой стратегии в бизнес-планировании?</p> <p>52. Из каких разделов состоит финансовый бюджет? Какова структура сметы текущих затрат?</p> <p>53. Какова структура сметы капитальных затрат? Какие подходы используются при расчете смет? В чем отличие гибкой сметы от жесткой?</p> | |
| ПК-3 Способен участвовать в управлении проектом, программой внедрения инноваций и организационных из- | ПК 3.2 Осуществляет расчет и анализ экономических показателей результатов деятельности организации | Кейс |

| | | |
|--|--|--|
| менений, осуществлять расчет и анализ экономических показателей результатов деятельности организации для достижения согласованности выполнения проекта и программы всеми участниками | | |
|--|--|--|

Примерные задачи.

Задача 1. По данным таблицы рассчитайте абсолютное изменение, базисные и цепные темпы роста. Рассчитайте среднегеометрический темп роста. Сделайте выводы.

| Годы выпуска изделия | Выпуск изделия, тыс. руб. | Абсолютное изменение, тыс. руб. | Базисный темп роста, % | Цепной темп роста, % |
|----------------------|---------------------------|---------------------------------|------------------------|----------------------|
| 1-й | 580 | - | 100 | |
| 2-й | 1000 | | | |
| 3-й | 950 | | | |
| 4-й | 1230 | | | |
| 5-й | 1230 | | | |

Задача 2. Стоимость основных средств на начало года - 73 тыс. руб. Стоимость поступивших основных средств за год - 17 тыс. руб., а стоимость выбывших - 7 тыс. руб. Рассчитайте темп прироста основных средств.

Задача 3. Проведите группировку затрат предприятия (в тыс. руб.) на постоянные и переменные, выявите долю каждой группы в общей себестоимости. Сделайте выводы.

| Статьи затрат | 1 -й год | 2-й год | 3-й год | 4-й год | 5-й год |
|-----------------------------------|----------|---------|---------|---------|---------|
| Коммунальные платежи | 500 | 500 | 500 | 500 | 500 |
| Топливо | 250 | 270 | 450 | 500 | 600 |
| Услуги связи | 50 | 50 | 50 | 50 | 50 |
| Заработная плата топ-менеджмента | 200 | 200 | 200 | 200 | 200 |
| Сдельная заработная плата рабочих | 1700 | 1800 | 1950 | 2200 | 4500 |
| Электроэнергия | 100 | 110 | 115 | 126 | 130 |
| Материалы | 2500 | 2600 | 2780 | 2430 | 2500 |
| Арендная плата | 700 | 700 | 700 | 700 | 700 |
| Покупные полуфабрикаты | 1200 | 1300 | 1350 | 2000 | 2100 |
| Амортизация | 100 | 100 | 100 | 100 | 100 |
| Транспортные услуги | 200 | 250 | 250 | 350 | 390 |

Задача 4. По данным Бухгалтерского баланса предприятия (в тыс. руб.) оцените его платежеспособность и сделайте выводы, рассчитайте следующие показатели:

- коэффициент абсолютной ликвидности;
- коэффициент срочной ликвидности;
- коэффициент текущей ликвидности.

| АКТИВ | Сумма | ПАССИВ | Сумма |
|---|-------|----------------------------|-------|
| Дебиторская задолженность (более 12 мес.) | 795 | Кредиторская задолженность | 980 |
| Краткосрочные финансовые вложения | 54 | | |
| Денежные средства | 238 | | |
| Итого оборотные активы | 4580 | | |

Кейс

«Наша Фирма» - сельскохозяйственное предприятие, основным видом деятельности является выращивание зерновых культур. «Наша Фирма» является одним из дочерних подразделений Группы компаний, возглавляемой учредителями.

В настоящее время группа желает расширить бизнес «Нашей Фирмы», инвестировав в ее развитие, и преследует при этом цель получить максимальный чистый денежный поток за 5 лет.

Для расширения бизнеса требуется обновление производственных фондов. Продукция предприятия, выпускаемая с использованием действующего оборудования приносит убытки.

Для финансирования обновления производственных фондов Генеральный директор «Нашей фирмы» попросил финансового директора управляющей компании найти наилучшие источники финансирования для расширения бизнеса. Последний предложил два варианта:

1. Выпустить 240 новых акций, номиналом 320 тыс. руб. за акцию и продать их на бирже (по оценкам аналитиков акции будут продаваться по цене, отражающей рыночную стоимость компании). По оценкам финансового директора головной компании данная процедура потребует полгода подготовительной работы, и потребуются пригласить аудиторов и юристов для консалтинговой работы. Стоимость их услуг оценивается в 4 млн. руб.

2. Разрешить «Нашей фирме» выпустить четырехлетние облигации на сумму 30 млн. руб. с годовым купонным доходом 15% (выплачивается ежегодно) и распространить их среди нескольких банков, с которыми у головной компании установлены партнерские отношения. Для оформления всех документов потребуется 2 месяца времени.

Вы являетесь независимым экспертом и располагаете информацией о компании, представленной ниже.

1. «Наша фирма» была приобретена группой 3 года назад. В тот момент компания была приобретена с деловой репутацией (гудвиллом) в 10 млн. руб. Была проведена независимая оценка активов и обязательств «Нашей фирмы» и оценщики выявили, что деловая репутация «Нашей фирмы» возникла за счет наличия у нее нематериальных активов в виде «прав на аренду земли», срок полезного использования (СПИ) которых составляет 10 лет.

2. Два года назад «Наша фирма» получила в лизинг комбайн (срок службы 5 лет) и до сих пор им пользуется и выплачивает арендные платежи (они составляют 200 тыс. руб. в мес., срок договора лизинга 3 года, выкупная стоимость 100 тыс. руб., авансовый платеж в момент заключения договора был 500 тыс. руб., рыночная стоимость аналогичного комбайна в момент составления договора составляла 6 млн. руб., процент по кредитам с валютой и графиком погашения, аналогичных договору лизинга составлял на момент заключения договора 15% годовых). Комбайн находится на балансе лизингодателя по условиям договора, поэтому никак не

отражен в учете «Нашей фирмы»

3. Бухгалтерия «Нашей фирмы» предоставила вам свою учетную базу 1С за 2011 год и позволила сделать Вам необходимые выгрузки (данные прилагаются). Вы сделали выгрузки, необходимые для составления «отчета о финансовом положении», и дополнительно запомнили, что Выручка «Нашей фирмы» за отчетный период составила 50 млн. руб., при этом чистый убыток составил 5 млн. руб.

4. Специалисты казначейства управляющей компании предоставили Вам информацию о финансовых активах и обязательствах нашей фирмы и графиках их погашения (данные прилагаются).

5. Специалисты производственной службы предоставили Вам информацию о спецификации оборудования, которое необходимо приобрести и оценки потребностей компании в новой технике.

6. Специалисты коммерческого отдела предоставили вам информацию о ценах на основные виды с/х продукции, выпускаемой «Нашей фирмой» истории их изменения за несколько лет. Они также проанализировали отчет производственной службы и предоставили информацию о ценах различных поставщиков на сельскохозяйственное оборудование, которое необходимо приобрести.

7. Агрономы «Нашей фирмы» предоставили вам информацию о фактических площадях полей, перспективах распашки залежных земель, и прогнозе урожайности на ближайшие несколько лет.

8. Независимые оценщики предоставили вам данные, из которых ясно, что справедливая стоимость незавершенного производства (посевов) зерновых культур на отчетную дату на 50% выше их балансовой стоимости.

Задание:

1. Составить отчет о финансовом положении «Нашей фирмы» по МСФО на 31.12.2011
2. Провести финансовый анализ отчета о финансовом положении нашей фирмы и рассчитать основные финансовые коэффициенты (список прилагается). Оценить финансовое состояние «Нашей фирмы» на основе анализа финансовых коэффициентов.
3. Оцените текущую рыночную стоимость компании
4. Выбрать наиболее оптимальный из предлагаемых коммерческой службой вариантов приобретения тракторов, обосновать свой выбор и использовать данный вариант в дальнейших расчетах (денежные потоки, связанные с уплатой и возмещением налогов в расчет не брать)
5. Предложить на рассмотрение Совета директоров возможные варианты расширения производственной программы и способы их финансирования
6. Выбрать наилучший источник финансирования программы расширения производства и обосновать этот выбор
7. Выбрать наилучший вариант программы расширения производства и обосновать этот выбор
8. Определить прогнозную величину ежегодных расходов на оплату труда при выборе наилучшей программы расширения производства
9. Составить прогнозный отчет о прибылях и убытках и отчет о движении денежных средств на 5 лет вперед для наилучшего из возможных вариантов расширения производственной программы
10. Рассчитать основные показатели эффективности проекта расширения производства (NPV, PI, дисконтированный срок окупаемости) для наилучшего варианта программы расширения производства
11. Провести анализ чувствительности показателя NPV к изменению цен на зерно при использовании наилучшего варианта программы расширения производства

(список коэффициентов, которые необходимо рассчитать)

- Коэффициент соотношения собственных и заемных средств (финансовый рычаг)
- Оборачиваемость производственных активов
- Период оборота дебиторской задолженности
- Коэффициент покрытия оборотных средств собственными источниками формирования
- Отдача основных средств (фондоотдача), дней
- Плановый коэффициент обновления сельхозтехники (при полном выполнении программы расширения производства)
- Рентабельность производства
- Рентабельность всех активов
- Коэффициент соотношения мобильных и иммобилизованных средств

**Данные различных структурных подразделений,
необходимые для решения задачи**

1. Данные бухгалтерии
2. Данные казначейства
3. Данные производственной службы
4. Данные аналитической службы
5. Данные агрономов
6. Данные о налоговом окружении

Данные бухгалтерии

Остатки по счетам на 31.12.2011

Наша Фирма

| Код | Счет Наименование | Сальдо на конец периода | |
|-----|---------------------------|-------------------------|--------------------|
| | | Дебет | Кредит |
| 01 | Основные средства | 129 030 609 | |
| 02 | Амортизация ОС | | 33 242 169 |
| 10 | Материалы | 3 784 572 | |
| 20 | Основное производство | 30 030 815 | |
| 43 | Готовая продукция | 33 085 500 | |
| 50 | Касса | 1 634 | |
| 51 | Расчетные счета | 592 097 | |
| 60 | Расчеты с поставщиками | 579 081 | 17 897 348 |
| 62 | Расч. с покупател. и зак. | 7 664 838 | 500 000 |
| 67 | Расч. по долгоср.кред. | | 70 487 973 |
| 68 | Налоги и сборы | 2 433 465 | 680 309 |
| 69 | Расч. по соц. страхованию | 109 974 | 94 267 |
| 70 | Расч. по оплате труда | | 302 333 |
| 71 | Расч. с подотчетн. лицами | 38 567 | 22 488 |
| 76 | Разн. дебиторы, кредиторы | | 19 773 915 |
| 80 | Уставный капитал | | 160 000 000 |
| 84 | Нераспределенная прибыль | 89 726 045 | |
| 97 | Расходы будущих периодов | 5 923 603 | |
| | | 303 000 801 | 303 000 801 |

Основные средства представлены следующими категориями:

Здания – 20 млн. руб.

Сельхозтехника – 55 млн. руб.

Земля – 5 млн. руб.

Транспорт и прочие ОС – оставшаяся сумма.

Накопленная амортизация зданий составляет 1 млн. руб. Оставшаяся часть накопленной амортизации распределяется одинаково между сельхозтехникой и транспортом.

Незавершенное производство представлено посевами озимой пшеницы.

Оборотно-сальдовая ведомость по счету: 67

Контрагенты

за 2011 г.

Наша Фирма

| Субконто | Сальдо на начало периода | | Обороты за период | | Сальдо на конец периода | |
|-----------------------------|--------------------------|--------------------|-------------------|-------------------|-------------------------|-------------------|
| | Дебет | Кредит | Дебет | Кредит | Дебет | Кредит |
| 67.3 (основной долг) | | 90 000 000 | 29 000 000 | | | 61 000 000 |
| Банк | | 90 000 000 | 29 000 000 | | | 61 000 000 |
| 67.4 (проценты) | | 14 712 667 | 11 234 994 | 16 459 689 | | 9 494 433 |
| Банк | | 14 712 667 | 11 234 994 | 16 459 689 | | 9 487 973 |
| Итого развернутое | | | | | | |
| Итого | | 104 712 667 | 40 234 994 | 16 459 689 | | 70 494 433 |

Оборотно-сальдовая ведомость по счету: 97

Расх. буд. пер.

за 2011 г.

Наша Фирма

| Субконто | Сальдо на начало периода | | Обороты за период | | Сальдо на конец периода | |
|---|--------------------------|--------|-------------------|----------------|-------------------------|--------|
| | Дебет | Кредит | Дебет | Кредит | Дебет | Кредит |
| Полис по страхованию 001 P1P 54 257/2008 | 78 901 | | | 78 901 | | |
| программный продукт 1С: Зарплата и кадры | 22 375 | | | 15 141 | 7 234 | |
| программный продукт 1С: Предприятие 7.7 | 10 380 | | | 7 011 | 3 369 | |
| Распашка залежных земель | | | 5 913 000 | | 5 913 000 | |
| Страховой полис AAA 0429753116 | 542 | | | 542 | | |
| Страховой полис AAA 0429753120 | 470 | | | 470 | | |
| Страховой полис AAA 0449197490 | 336 | | | 336 | | |
| Страховой полис AAA 0449197491 | 336 | | | 336 | | |
| Страховой полис AAA 0449197492 | 336 | | | 336 | | |
| Страховой полис AAA 0449197504 | 666 | | | 666 | | |
| Страховой полис AAA0429753117 | 542 | | | 542 | | |
| Страховой полис AAA0449197487 | 542 | | | 542 | | |
| Страховой полис AAA0449197497 | 699 | | | 699 | | |
| Страховой полис AAA0449197503 | 111 | | | 111 | | |
| Страховой полис BBB 0458350011 | 1 157 | | | 1 157 | | |
| Страховой полис BBB0458350005 | 776 | | | 776 | | |
| Страховой полис BBB0458350022 | 1 444 | | | 1 444 | | |
| Страховой полис BBB0458350023 | 695 | | | 695 | | |
| Страховой полисBBB 0458350010 | 761 | | | 761 | | |
| Страховый полис AAA 0449197494 | 374 | | | 374 | | |
| Страховый полис AAA 0429753118 | 542 | | | 542 | | |
| Страховый полис AAA 0449197488 | 361 | | | 361 | | |
| Страховый полис AAA 0449197496 | 599 | | | 599 | | |
| Итого развернутое | 122 945 | | | | 5 923 603 | |
| Итого | 122 945 | | 5 913 000 | 112 342 | 5 923 603 | |

Все программные продукты приобретены 1 января 2011 года

Оборотно-сальдовая ведомость по счету: 43

Номенклатура

за 2011 г.

| Субконто | Сальдо на начало периода | | Обороты за период | | Сальдо на конец периода | |
|--------------------------|--------------------------|--------|-------------------|-------------------|-------------------------|--------|
| | Дебет | Кредит | Дебет | Кредит | Дебет | Кредит |
| горох | 7 999 621 | | | 7 999 621 | | |
| Кол-во | 455 300 | | | 455 300 | | |
| гречиха | 4 633 817 | | | 4 633 817 | | |
| Кол-во | 100 000 | | | 100 000 | | |
| оз. пшеница | 318 648 | | 235 322 | 553 970 | | |
| используемые отходы . | | | | | | |
| Кол-во | 149 600 | | 204 200 | 353 800 | | |
| 2008г | 13 183 575 | | -32 429 | 13 151 146 | | |
| Кол-во | 3 086 029 | | -7 591 | 3 078 438 | | |
| озимая пшеница | | | 15 087 408 | 6 127 490 | 8 959 918 | |
| урожая 2009 | | | | | | |
| Кол-во | | | 6 086 750 | 4 918 573 | 1 168 177 | |
| Озимая рожь | 58 650 | | -21 025 | 37 625 | | |
| используемые отходы | | | | | | |
| Кол-во | 17 000 | | 26 000 | 43 000 | | |
| 2009 | 12 801 128 | | 9 268 028 | 22 069 156 | | |
| Кол-во | 1 855 236 | | 5 343 594 | 7 198 830 | | |
| подсолнечник | 17 791 079 | | 188 789 | 17 979 868 | | |
| Кол-во | 732 230 | | 7 770 | 740 000 | | |
| подсолнечник | | | 18 044 562 | | 18 044 562 | |
| Кол-во | | | 1 788 750 | 835 650 | 953 100 | |
| пшеницы | | | 294 370 | 294 370 | | |
| Кол-во | | | 121 140 | 121 140 | | |
| сои использ. отходы | | | 47 325 | | 47 325 | |
| Кол-во | | | 2 900 | | 2 900 | |
| соя | | | 2 359 516 | | 2 359 516 | |
| Кол-во | | | 72 400 | | 72 400 | |
| Яр. пшеница | 1 207 440 | | 3 314 340 | 847 600 | 3 674 180 | |
| Кол-во | 232 200 | | 879 000 | 637 100 | 474 100 | |
| Яр. пшеница | | | 35 350 | 35 350 | | |
| используемые отходы | | | | | | |
| Кол-во | | | 40 400 | 40 400 | | |
| ячмень | 18 220 671 | | | 18 220 671 | | |
| Кол-во | 2 324 750 | | | 2 324 750 | | |
| ячмень Используемые | 237 944 | | | 237 944 | | |
| отходы | | | | | | |
| Кол-во | 60 700 | | | 60 700 | | |
| Итого развернутое | 76 452 574 | | | | 33 085 500 | |
| Итого | 76 452 574 | | 48 821 554 | 92 188 628 | 33 085 500 | |

Оборотно-сальдовая ведомость по счету: 60

| Субконто | Сальдо на начало периода | | Обороты за период | | Сальдо на конец периода | |
|--------------------------------|--------------------------|-------------------|-------------------|-------------------|-------------------------|-------------------|
| | Дебет | Кредит | Дебет | Кредит | Дебет | Кредит |
| АвтоКарт-Воронеж | | | 611 541 | 604 008 | 7 533 | |
| Агро-Дон | 639 396 | | 327 621 | 639 396 | 327 621 | |
| Агроком | 51 000 | | 50 985 | 51 000 | 50 985 | |
| Белый медведь | | 15 000 | | | | 15 000 |
| Воронежнефтепродукт | | | 4 340 967 | 4 321 737 | 19 230 | |
| Воронежская энергосбытовая ком | | 6 727 | 1 370 160 | 1 316 500 | 46 932 | |
| Гацайниев Абдурашид Аликиличов | | 3 288 | 35 424 | 33 064 | | 928 |
| Мангуст | | 30 000 | | | | 30 000 |
| Минудобрения | 3 148 | | 1 115 | 3 148 | 1 115 | |
| Мобильные ТелеСистемы | 12 690 | | 311 317 | 305 494 | 18 512 | |
| Нашильник О.М. | | 36 000 | 87 200 | 57 000 | | 5 800 |
| ООО АГК "Актив Черноземья" | | 144 500 | | 13 500 | | 158 000 |
| ООО Агрокул Дмитриев | | 57 496 | | | | 57 496 |
| ООО"АТД-Ойл" | | | | 7 496 | | 7 496 |
| ООО"Донское" | | 1 078 800 | 1 082 300 | | 3 500 | |
| Первомайское | | 3 331 667 | | 830 308 | | 4 161 975 |
| Рамонский ИКЦ АПК | | 29 248 | 70 059 | 44 567 | | 3 756 |
| Ростелеком | | 2 497 | 12 861 | 10 004 | 360 | |
| Сапсан | | | 3 400 | 1 700 | 1 700 | |
| Саратовская МВЛ | | | 75 731 | 37 866 | 37 866 | |
| Синегорье Инвест | | 594 000 | | | | 594 000 |
| Технодом | | | 78 073 | 69 343 | 8 730 | |
| Торговый Дом Фильтр | | | 155 601 | 149 800 | 5 801 | |
| Управ.компания "Агрокультура" | | 145 980 | 13 411 617 | 14 798 613 | | 1 532 976 |
| Фирма 10 | | | | 270 800 | | 270 800 |
| Фирма 12 | | | | 38 700 | | 38 700 |
| Фирма 15 | | 1 078 800 | 82 720 | -732 928 | | 263 152 |
| Фирма 18 | | | | 338 580 | | 338 580 |
| Фирма 2 | | 1 007 793 | 3 378 601 | 3 532 209 | | 1 161 402 |
| Фирма 3 | | | 134 520 | 2 880 820 | | 2 746 300 |
| Фирма 4 | | 1 644 560 | | 79 900 | | 1 724 460 |
| Фирма 6 | | 967 403 | 150 800 | 66 851 | | 883 453 |
| Фирма 7 | | | 5 671 754 | 9 106 241 | | 3 434 487 |
| Фирма 9 | | | | 275 055 | | 275 055 |
| Хомутовка | | 67 880 | | | | 67 880 |
| Центр оценки качества зерна | | | 20 718 | 10 238 | 10 479 | |
| ЦентрТелеком | | 4 567 | 62 425 | 63 179 | | 5 320 |
| Цеппелин-Русланд | | 3 270 | 1 055 405 | 1 015 005 | 37 129 | |
| ЭкоНива-Черноземье | | 67 563 | 1 080 365 | 1 132 009 | | 119 207 |
| Электроагрегат | | 5 167 | 39 226 | 38 683 | | 4 624 |
| Эридан - Черноземье | | | 5 349 221 | 5 344 134 | 5 087 | |
| Итого развернутое | 706 233 | 10 322 205 | | | 582 581 | 17 900 848 |
| Итого | | 9 615 972 | 39 051 727 | 46 754 022 | | 17 318 267 |

Оборотно-сальдовая ведомость по счету: 62

Контрагенты
за 2011 г.

Оборотно-сальдовая ведомость по счету: 62

Контрагенты

за 2011 г.

Наша Фирма

| Субконто | Сальдо на начало периода | | Обороты за период | | Сальдо на конец периода | |
|-----------------------------|--------------------------|----------|-------------------|------------------|-------------------------|----------------|
| | Дебет | Кредит | Дебет | Кредит | Дебет | Кредит |
| Бутурлиновский мелькомбинат | | | | 500 000 | | 500 000 |
| И.П.Беловусова Л.М. | | | 670 000 | | 670 000 | |
| Фирма 12 | 166 375 | | | | 166 375 | |
| Фирма 2 | | | 533 513 | | 533 513 | |
| Фирма 4 | | 0 | 2 869 736 | | 2 869 736 | |
| Фирма 5 | 111 035 | | 1 876 895 | | 1 987 930 | |
| Фирма 6 | 2 937 284 | | | 1 500 000 | 1 437 284 | |
| Элеватор Рамонский | | | 5 258 572 | 5 258 571 | 1 | |
| Итого развернутое | 3 214 694 | 0 | | | 7 664 838 | 500 000 |
| Итого | 3 214 694 | | 11 208 716 | 7 258 571 | 7 164 838 | |

Согласно учетной политике «Нашей фирмы» любая задолженность, возраст которой превышает 365 дней, считается сомнительной, поскольку все договора с покупателями предусматривают оплату в течение 30 дней.

Данные казначейства

| Вид займа | график погашения | % | FV | остаток займа | номер периода | фактор дисконта (15% среднерыночный процент) |
|-------------------|-------------------|-----------|----|---------------|---------------|--|
| Займ банка | 61 000 000 | 7% | | | | |
| | | % | FV | | | |
| 1 квартал 2012 | | 355 833 | - | 61 000 000 | 1 | |
| 2 квартал 2012 | 10 000 000 | 297 500 | - | 51 000 000 | 2 | |
| 3 квартал 2012 | | 297 500 | - | 51 000 000 | 3 | |
| 4 квартал 2012 | | 297 500 | - | 51 000 000 | 4 | |
| 1 квартал 2013 | | 297 500 | - | 51 000 000 | 5 | |
| 2 квартал 2013 | | 297 500 | - | 51 000 000 | 6 | |
| 3 квартал 2013 | 20 000 000 | 180 833 | - | 31 000 000 | 7 | |
| 4 квартал 2013 | | 180 833 | - | 31 000 000 | 8 | |
| 1 квартал 2014 | | 180 833 | - | 31 000 000 | 9 | |
| 2 квартал 2014 | | 180 833 | - | 31 000 000 | 10 | |
| 3 квартал 2014 | - | 180 833 | - | 31 000 000 | 11 | |
| 4 квартал 2014 | | 180 833 | - | 31 000 000 | 12 | |
| 1 квартал 2015 | | 180 833 | - | 31 000 000 | 13 | |
| 2 квартал 2015 | 31 000 000 | - | - | - | 14 | |
| 3 квартал 2015 | | - | - | - | 15 | |

Данные производственной службы

В составе рабочей группы специалисты нашей службы выезжали на поля и проверили состояние производственных фондов. Основные производственные здания, такие как зерновые токи, мастерские и коровники требуют существенного ремонта, хотя в то же время в целом пригодны для использования. Сельскохозяйственная техника и автомобили находятся в удовлетворительном состоянии, хотя часто ломаются и требуют регулярной поставки запасных частей. Нами было найдено 40 единиц техники, которая хотя и используется, но ее дальнейший ремонт нецелесообразен, т.к. по сути она является металлоломом. С каждой единицы такой техники можно получить в среднем 3 тонны лома.

С учетом объемов распаханых полей мы бы рекомендовали следующее обновление производственных фондов:

- Приобретение 4 единиц тракторов John Deere 8430.
- Плановый ремонт производственных помещений площадью 6 000 кв.м., который можно разделить на два равных этапа, один из которых можно сделать в следующем году.
- Приобретение 3 комбайнов New Holland CS 6090
- Приобретение 5 автомобилей КАМАЗ 45143
- Приобретение 5 прицепов СЗАП – 8551А
- Строительство нового элеватора.

С точки зрения приоритетности выполнения работ, первым приоритетом является приобретение комбайнов и тракторов, поскольку при их нехватке мы вынуждены арендовать соответствующую технику у других хозяйств, что обходится крайне дорого.

Вторым приоритетом является приобретение автомобилей и прицепов. В настоящее время автомобильная техника покрывает потребности фирмы, однако она является морально устаревшей. Приобретение новой техники позволит экономить на топливе и запасных частях.

Строительство элеватора является третьим приоритетом. Начать строительство возможно будет только через год (весной, после реализации урожая следующего года), поскольку необходима долгосрочная работа по согласованию проектной документации и переводу земель из одной кадастровой категории в другую. К тому же, текущих площадей для хранения зерна достаточно, но при дальнейшей распашке залежных земель потребуются их расширение. На строительство уйдет 2 года.

Последним приоритетом является ремонт производственных помещений, т.к. их состояние удовлетворительное, однако отремонтировав их можно будет использовать более инновационные подходы к развитию растениеводства и животноводства.

Данные аналитической службы

Цены на зерно нестабильны. Их трудно прогнозировать. Динамика цен существенно зависит от времени года. В пределах года колебания цены могут достигать 20-30% между месяцем с максимальным объемом предложения на рынке и месяцем с минимальным объемом предложения на рынке.

Рис. 1 иллюстрирует динамику цен на зерно в последние годы с открытого рынка зерна.

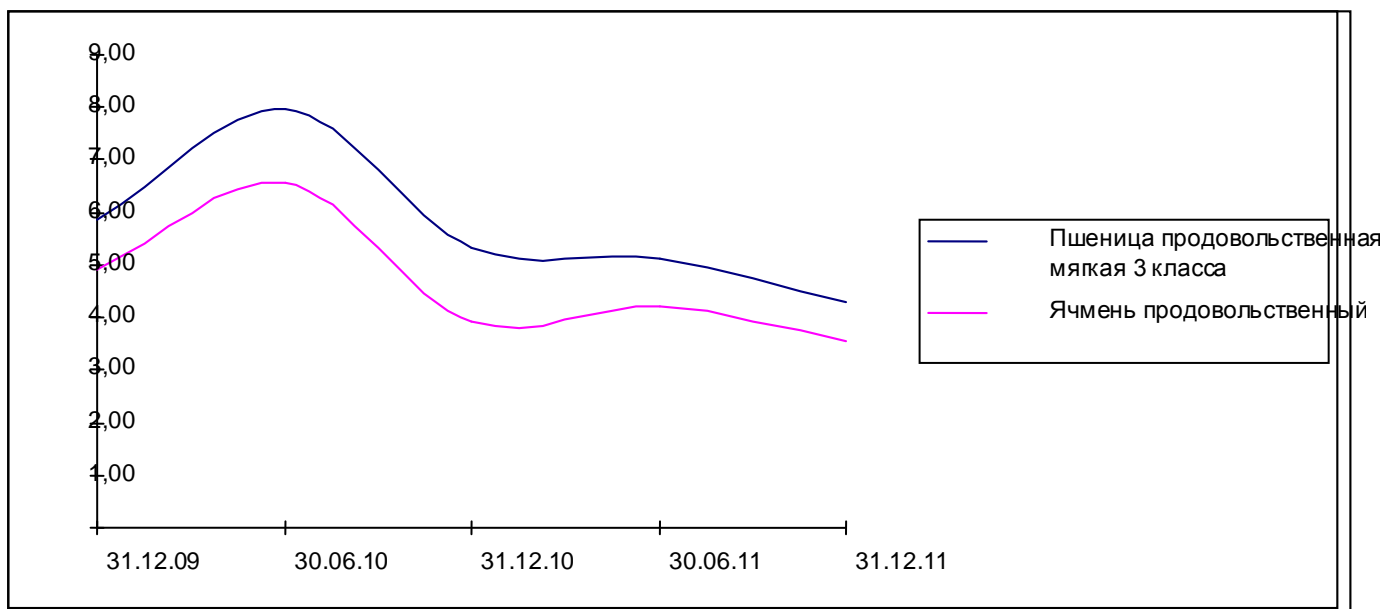


Рис. 1 Динамика цен на зерно в 2009 – 2011 годах

Текущие цены на мягкую пшеницу 3 класса составляют 4,5 тыс. руб. за тонну, а на продовольственный ячмень – 3,6 тыс. руб. за тонну. Аналитики полагают, что к моменту сбора урожая текущего года цена на пшеницу может восстановиться и составит 5 тыс. руб. за тонну, а на ячмень – 4 тыс. руб. за тонну, однако они считают такой прогноз слишком оптимистичным, т.к. из-за низкой платежеспособности покупателей объем спроса восстанавливается медленно и скорее всего цены в момент сбора урожая текущего года останутся на текущем уровне, но в будущем обязательно восстановятся. Также цена зависит от климатических условий, которые влияют на урожайность культур. Изменение урожайности может вызвать избыток или недостаток предложения на рынке, что повлияет на цены.

По данным агрономов в прошлых отчетном году культивировался также подсолнечник, однако в дальнейшем мы считаем его выращивание экономически неэффективным. Текущую цену на него составляет 9 тыс. руб. за тонну.

Нами был проанализирован отчет производственной службы и мы рекомендуем следующих поставщиков для приобретения указанных в отчете основных фондов:

При условии немедленной оплаты тракторы John Deere 8430 выгоднее всего закупать у предприятия «Хороший трактор» по цене 6 млн. руб. за единицу. Предприятие «Кредитный трактор» предлагает их по цене 7 млн. руб., с отсрочкой платежа на 2 года, при условии 30% предоплаты. Указанные трактора также можно приобрести в лизинг у компании Европлан на 5 лет, при этом объем ежемесячного платежа составит 125 тыс. руб. Авансового платежа не предполагается. Срок службы тракторов 10 лет.

Ремонт производственных помещений можно заказать у «Предприятия 2» по цене 2500 руб. за 1 кв. м.

Комбайны New Holland CS 6090 лучше всего приобрести у «Предприятия 3» по цене 5 млн. руб. за 1 шт.

Автомобили КамАЗ и прицепы к ним лучше всего приобрести у «Предприятия 4» по цене 2 млн. руб. за автомобиль и 500 тыс. руб. за прицеп.

Сметная стоимость строительства элеватора по проекту, представленному производствен-

ной службой составляет 20 млн. руб., при этом могут появиться специфические риски, связанные с надежностью подрядчиков.

С коммерческой точки зрения мы считаем возможным оценить риски ведения сельскохозяйственного бизнеса в данном регионе следующим образом (см. табл. 1).

Табл. 1 Оценка рисков ведения бизнеса компании

| | Наименование риска | Ставка, % |
|---|--|--------------|
| 1 | Безрисковая ставка | 8,00 |
| 2 | Риск инвестиций в землю и Климатический риск. Заключается в возможной потере полезных качеств земли (снижение урожайности и гибель культур вследствие засухи, слишком холодной или ранней зимы и т.п.) | 2,50 |
| 3 | Риск надежности подрядчиков строительных работ (заключается в возможной заморозке/растягивании строительных работ из-за недобросовестности подрядчика и отсутствия необходимых материалов) | 2,00 |
| 4 | Кадровый риск. Заключается в недостаточной квалификации персонала для ведения работ на импортной технике, а также осуществления сельскохозяйственной деятельности по передовым зарубежным методикам | 2,00 |
| 5 | Ценовой риск. Заключается в том, что цены на зерновые культуры в могут снизиться в периоде сбора урожая, в результате чего из культивация окажется убыточной. | 2,50 |
| 6 | Региональный административный риск. Заключается в административных барьерах и волоките при заключении договоров аренды земли и других взаимодействиях с гос. структурами | 1,50 |
| 7 | Итого | 17,5% |

Мы провели анализ бухгалтерских данных, и выяснили, что за последние 3 года наше предприятие было убыточным. На наш взгляд, убыток вызван высокой долей постоянных затрат и существенными расходами на аренду техники. Увеличение объемов производства путем распашки залежных земель и приобретение собственной техники должно обеспечить прибыльность бизнеса.

На основании информации, которую нам удалось получить у бухгалтерии, рентабельность продаж по показателю EBITDA в нашей компании сейчас составляет 10%.

Экономия по расходам на аренду комбайнов и тракторов позволит повысить рентабельность по EBITDA в 1,6 раза.

Экономия по расходам на топливо и запчасти позволит повысить рентабельность по EBITDA в 1,5 раза.

Ремонт производственных помещений позволит повысить рентабельность по EBITDA в 1,2 раза.

Строительства элеватора позволит увеличить выручку предприятия на 5% от текущего уровня за счет оказания дополнительных услуг по хранению зерна сторонним компаниям. При этом затратами на содержание элеватора можно пренебречь, поскольку они не являются существенными. Строительство элеватора также позволит повысить рентабельность по EBITDA в

1,1 раза за счет экономии на расходах по хранению зерна.

Нами также был проанализирован спрос и предложение на лом металлов на рынке. Сейчас одну тонну металла, соответствующего спецификациям, описанным производственной службой можно продать в среднем за 200 000 руб.

Данные агрономов

По нашим данным в распоряжении предприятия сейчас находятся 10 000 га. сельскохозяйственных земель. В отчетном году они были засеяны пшеницей, ячменем, подсолнечником.

Эти земли находятся в экологически благоприятном районе Воронежской области. Земля в Воронежской области характеризуется повышенной плодородностью, поскольку представляет собой черноземные почвы. По нашим оценкам такая земля может обеспечить урожайность по пшенице до 40 ц/га, по ячменю до 35 ц/га в урожайные годы, по подсолнечнику до 50 ц/га в то время, как в среднем по России эта цифра составляет порядка 20 ц/га для обеих зерновых культур и 40 ц/с га для подсолнечника. В засушливые годы урожайность в среднем падает на 30%.

С точки зрения поддержания плодородности почв их нужно засеивать различными культурами каждый год, при этом каждый третий год почва должна «отдыхать». Например, первый год засеивается пшеница, второй год на это же место уже подсолнечник, третий год – земля отдыхает.

Часть земель, находящихся в аренде у предприятия являются залежными и необходима их распашка. По нашим данным распашка 1 га залежной земли сейчас стоит порядка 1,2 тыс. руб. По нашим оценкам залежными являются 30% всех земель.

Данные о налоговом окружении

В учете отражена задолженность перед налоговыми органами в сумме 680 тыс. руб. В то же время по результатам проведенной выездной налоговой проверки налоговики решили что эта задолженность недоначислена и ее правильная величина составляет 5 млн. руб. В настоящее время наше предприятие судится с налоговыми органами по данному вопросу, ситуация спорная – в ней по судебной практике есть как благоприятные, так и неблагоприятные исходы. В то же время мы уверены, что исход будет благоприятным, т.к. ранее уже выигрывали аналогичные дела.

Величина добавленной стоимости в растениеводстве составляет 50% продажной цены продукта.

Недавно наше предприятие получило льготу по уплате налога на прибыль сроком на 3 года, позволяющую уплачивать этот налог по ставке 0% в этот период.

В юрисдикции регистрации предприятия действуют следующие налоги:

налог на имущество (2%),

налог на прибыль (20%)

НДС при реализации зерновых культур (10%)

НДС по прочим операциям (18%)

Страховые взносы с фонда оплаты труда (26%)

Все имущество (включая здания), кроме находящегося в лизинге, амортизируется равномерно в течение 10 лет. Оно вводится в эксплуатацию сразу в момент приобретения/постройки.

Имущество в лизинге амортизируется равномерно в течение 5 лет, поскольку оно эксплуатируется более интенсивно. Имущество в лизинге, в случае заключения новых договоров, согласно политике предприятия должно находиться на балансе лизингополучателя.

Составитель: Цвиркун О.А., доцент кафедры экономики и управления