

Подписано электронной подписью:
Вержицкий Данил Григорьевич
Должность: Директор КГПИ КемГУ
Дата и время: 2025-04-23 00:00:00

Федеральное государственное бюджетное

образовательное учреждение

высшего образования

«Кемеровский государственный университет»

Новокузнецкий институт (филиал)

Факультет информатики, математики и экономики

Кафедра экономики и управления

Т. А. Махина

ПРОФЕССИОНАЛЬНЫЕ КОМПЬЮТЕРНЫЕ ПРОГРАММЫ

Методические указания по выполнению контрольной работы

*для обучающихся по направлению подготовки 38.03.01 Экономика
профили «Финансы и кредит», «Бухгалтерский учет, анализ и аудит»*

Новокузнецк

2020

УДК [378.146:336.22](072)

ББК 74.484(2Рос-4Кем)я73+65.261.41я73

Профессиональные компьютерные программы [Текст]: методические указания по выполнению контрольной работы по дисциплине для студентов очной, заочной и очно-заочной форм обучения направления 38.03.01 Экономика, профиль «Финансы и кредит», «Бухгалтерский учет, анализ и аудит»/ Т. А. Махина; Новокузнец. ин-т (фил.) Кемеров. гос. ун-та.– Новокузнецк: НФИ КемГУ, 2020. – 20 с.


Методические указания разработаны по дисциплине «Профессиональные компьютерные программы». В работе изложены методические рекомендации по выполнению контрольной работы: порядок выполнения работы, перечень вопросов для выполнения теоретической части контрольной работы, задания для выполнения практической части работы, требования к содержанию и оформлению работы, критерии оценивания работы.

Методические указания предназначены для организации самостоятельной работы по дисциплине «Профессиональные компьютерные программы» студентам очной, заочной и очно - заочной форм обучения направления 38.03.01 Экономика (профили «Финансы и кредит», «Бухгалтерский учет, анализ и аудит»).

Рекомендовано
на заседании кафедры экономики и
управления
3 марта 2020 года.
Заведующий кафедрой



Ю. Н. Соина-Кутищева

Утверждено
методической комиссией
факультета математики, информатики и
экономики
12 марта 2020 года.
Председатель методкомиссии
 Бойченко Г.Н.

© Махина Т. А., 2020

© Новокузнецкий институт (филиал)
Федерального государственного
бюджетного образовательного учреждения
высшего образования «Кемеровский
государственный университет», 2020
Текст представлен в авторской редакции

СОДЕРЖАНИЕ

Введение	4
1 Методика подготовки к выполнению контрольной работы	5
1.1 Цели выполнения контрольной работы	5
1.2 Требования к содержанию контрольной работы	6
1.3 Подготовка к выполнению контрольной работы	6
1.4 Методика написания контрольной работы	7
1.5 Структура контрольной работы	9
1.6 Требования к оформлению контрольной работы	9
1.7 Критерии оценивания контрольной работы	12
2 Задания для выполнения контрольной работы	14
2.1 Перечень тем для выполнения теоретической части контрольной работы	13
2.2 Задачи для выполнения практической части контрольной работы	13
3 Список рекомендуемой литературы	18
4 Приложение	20

ВВЕДЕНИЕ

Изучение дисциплины «Профессиональные компьютерные программы» по профилю «Финансы и кредит» позволяет сформировать у будущих бакалавров теоретические знания и практические навыки работы в профессиональных программах разработанных для принятия управленческих решений в условиях различных видах деятельности.

Целью освоения дисциплины «Профессиональные компьютерные программы» является изучение принципов построения и функционирования ЭВМ, знание современного уровня развития компьютерной индустрии, умение правильно выбрать компьютерную программу, учитывая конкретные требования потребителя и предлагаемые пакеты прикладных программ; знакомство с направлениями и перспективами развития информационных систем обработки учетной документации; получение знания об основных направлениях развития и видах прикладных программ.

Методические указания разработаны для студентов очной, заочной и очно - заочной форм обучения направления 38.03.01 Экономика профили «Финансы и кредит», «Бухгалтерский учет, анализ и аудит». Ориентированы на развитие навыков аналитической, научно-исследовательской деятельности и умение решать профессиональные задачи. Контрольная работа закрепляет навыки поиска информации по полученному заданию, сбор и анализ данных, необходимых для проведения конкретных экономических расчетов; умение обрабатывать массивы экономических данных в соответствии с поставленной задачей; умение проводить анализ, оценку, интерпретацию полученных результатов и обоснование выводов.

Методические указания подготовлены с учетом последних изменений и в области программирования, в дальнейшем возможна корректировка и уточнение отдельных программ.

Для выполнения контрольной работы студентам необходимо изучить рекомендуемые литературные источники и законодательные материалы. Это в значительной степени поможет более детально разобраться в вопросах использования программных продуктов в деятельности экономиста.

1 Методика подготовки к выполнению контрольной работы

1.1 Цель и задачи выполнения контрольной работы

Целью контрольной работы по дисциплине «Профессиональные компьютерные программы» является углубление и расширение знаний студентов и приобретение практических навыков по данной дисциплине. Каждая работа по содержанию индивидуальна, подтверждает усвоение студентом основного и дополнительного материала.

Основными задачами при выполнении контрольной работы являются:

- формирование навыков самостоятельной работы по изученной дисциплине;
- закрепление теоретических знаний, полученных как в ходе установочных лекций, так и в процессе самостоятельного освоения материала в межсессионный период;
- углубление знаний по одной из основных тем дисциплины с помощью изучения специальной дополнительной литературы и материалов Интернет источников, а также их анализ, обработку и обобщение;
- выработка у студентов умений и навыков поиска и сбора необходимых материалов из различных печатных и электронных источников; самостоятельное освоение научных текстов, логическое изложение материала;
- закрепление теоретических знаний и умение применять полученные теоретические знания при решении конкретных практических заданий.

1.2 Требования к содержанию контрольной работы

1. Творческий, самостоятельный подход к изложению материала, умение выразить своё мнение по исследуемому вопросу;
2. Недопустимость механического копирования материала учебника, лекций либо материалов, размещенных в Интернете;
3. Подтверждение теоретических выводов практическими или статистическими материалами;
4. Цитирование первоисточников со ссылками на работы, указанные в списке используемой литературы;
5. Наличие иллюстраций и таблиц.

1.3 Подготовка к выполнению контрольной работы

Выполнению контрольной работы должно предшествовать самостоятельное изучение студентом рекомендованной литературы и других

источников информации, обозначенных в списке. По ходу их изучения делаются выписки цитат, составляются иллюстрации и таблицы.

Ответы на теоретические вопросы должны отражать осознание студентом материала, содержать краткие и чёткие формулировки, убедительную аргументацию, доказательность и обоснованность выводов, быть логически выстроены.

Решения практических заданий должны сопровождаться краткими, но исчерпывающими пояснениями (аргументами), которые должны являться результатом самостоятельной работы студента.

1.4 Методика написания контрольной работы

Выбор темы контрольной работы осуществляется студентом либо из предложенного списка, либо самостоятельно. Студент имеет право написать контрольную работу на произвольную тему, которая не обозначена в данных рекомендациях, но его заинтересовала. Самостоятельно выбранная тема обязательно должна быть предварительно согласована с преподавателем. В контрольной работе студент должен показать знание теоретического материала курса, продемонстрировать умение логично и последовательно, в хорошей литературной форме письменно излагать содержание темы. Успешность самостоятельной работы напрямую зависит от его умения работать с учебной литературой, научными специализированными монографиями, профильными периодическими изданиями, Интернетом и другими источниками.

Выполнение контрольной работы предполагает проработку, осмысление и усвоение полученной информации для формирования собственного мнения по выбранному вопросу.

Процесс выполнения контрольной работы необходимо разделить на два этапа. Первый подготовительный этап, связан с деятельностью студента по выбору темы, сбору необходимого материала. Источником поиска могут быть теоретические труды ученых, научно-методическая литература, а также печатные материалы СМИ и Интернет-источники. Подготовительный этап включает процесс составления плана контрольной работы и предварительного списка используемой литературы.

План работы включает:

1. Введение с актуальностью обоснования выбранной темы;
2. Название разделов контрольной работы, раскрывающих основное содержание проблем.

3. Заключение должно содержать итоговые выводы, оформленные по принципу от общего к частному.

Второй этап выполнения контрольной работы состоит из написания текста. При написании текста не должно быть сокращений и аббревиатур.

На основе самостоятельного изучения материалов, а также практического опыта студент должен самостоятельно раскрыть тему, показать свое видение тех или иных рассматриваемых проблем. Контрольная работа должна носить самостоятельно выполненное задание студентом, иметь творческий характер и содержать глубокую научно-теоретическую и практическую сущность.

Переписывание текста или копирование его из Интернета самостоятельной работой не является и не засчитывается. Интернет-материалы могут использоваться при написании контрольной работы, однако их содержание должно быть самостоятельно проработано студентом и должно учитываться наряду с печатными источниками.

Выбрав тему контрольной работы, опираясь на материалы установочных занятий, самостоятельное видение темы, следует составить предварительный план работы, продумать ее примерное содержание. Используя списки рекомендованной литературы, библиотечные каталоги или информацию в Интернете, следует отобрать необходимые для данной работы источники и убедиться, содержит ли данная книга полезную информацию. Для этого внимательно изучается титульный лист, аннотация, предисловие, оглавление, предметный указатель и комментарии.

В ходе работы необходимо сделать выписки, указав следующее: ФИО автора, название статьи, книги, страницу в тексте, место издания, название издательства, год публикации. Эти данные лучше всего писать на карточках, таким образом, создавать картотеку, которая, возможно, пригодится вам в дальнейшем в учебно-исследовательской работе.

Если в тексте встречается незнакомый термин, следует уточнить его значение в словаре. Работа выигрывает, если снабжается кратким словарем терминов, поскольку зачастую у разных авторов термины трактуются по-разному. Если в реферате используется текст первоисточника, то он должен быть взят в кавычки с обязательной ссылкой на автора.

В список литературы обязательно включается название не менее двух учебных пособий по вопросам теории и практики связей с общественностью из списка рекомендованной литературы, приведённого в конце данных методических рекомендаций.

Проработав отобранную литературу, следует приступить к выполнению контрольной работы. Изучив несколько источников, необходимо изложить мнение авторов, прокомментировать его – то есть, высказать свое мнение или, присоединяясь к кому-либо из авторов, объяснить, свою позицию.

1.5 Структура контрольной работы

Во введении указывается тема работы, обосновывается ее актуальность, намечаются ключевые цели и задачи работы. Здесь также дается общий обзор использованной литературы и даются комментарии к состоянию изученности данного вопроса.

В изложении вопроса должна прослеживаться определенная логика. Должно быть ясно, что студент знаком с основными точками зрения по данной проблеме, изучил работы наиболее авторитетных специалистов, определил собственную позицию по данному вопросу и умеет ее аргументировано изложить. Аргументами в данном случае будут являться теоретические положения и данные практики, почерпнутые из литературы.

В заключении содержатся выводы и обобщения по работе в целом. Студент указывает, какой вопрос он исследовал, к каким выводам пришел, какие есть аргументы в пользу данной точки зрения.

В конце работы помещается список использованной литературы, возможно, словарь терминов, употребленных в работе. Используемую литературу в большей степени составляют источники из списка рекомендуемой литературы, но студент может использовать и другие источники, найденные самостоятельно.

При решении задачи студент должен дать развернутые и обоснованные нормативными актами ответы на поставленные в задаче вопросы. Законодательство должно быть «не старше» 5-ти летней давности. Правильное решение задачи - непереносимое условие выполнения контрольной работы. Если студент не решил (в т.ч. не верно решил) задачу - работа возвращается ему на доработку.

1.6 Требования к оформлению контрольной работы

Контрольная работа должна быть оформлена в соответствии с учебно-методическим пособием правил оформления учебных работ студентов (выходные данные пособия указаны в разделе 3 Список рекомендуемой литературы п.13).

Объем работы должен быть равен 15-25 страницам машинописного текста стандартного формата (иллюстрации и приложения считаются

отдельно) или от 20 до 40 тысяч знаков с пробелами. Шрифт работы при компьютерном наборе - Times New Roman, кегль 14, межстрочный интервал полуторный. Работа выполняется на бумаге формата А-4 на одной стороне листа, листы сшиваются в папке-скоросшивателе.

На страницах работы необходимо оставлять поля для замечаний преподавателя-рецензента. Поля страницы от границы листа до текста слева – 25 мм, справа – 10 мм, расстояние от верхней и нижней строки текста до границы листа – 20 мм. Страницы имеют сквозную нумерацию арабскими цифрами. Номер страницы обозначается внизу в центре шрифтом №10. Абзацы в тексте следует начинать с отступа, равного 1,25.

Титульный лист работы включается в общую нумерацию страниц, но без проставления номера(номер страницы на титульном листе не проставляется). На титульном листе указываются: название министерства, вуза, факультета, выпускающей кафедры; тема; ФИО студента, выполнившего контрольную работу; ФИО, ученая степень, ученое звание преподавателя, проверяющего работу; город, год. На втором листе контрольной работы печатается содержание (план) работы, включающее названия структурных частей работы и соответствующие им страницы. Все иллюстрации и таблицы должны быть пронумерованы, каждую иллюстрацию необходимо снабжать подрисуночной надписью, таблицы с заголовками должны быть помещены в тексте после абзацев, содержащих ссылки на них.

Слова «Содержание», «Введение», «Заключение» записываются с прописной буквы и не нумеруются как отдельные подразделы.

Каждый новый раздел работы рекомендуется начинать с нового листа (страницы). Однако если же на странице остается один абзац, то желательно следующий параграф или главу не переносить на новую страницу, а продолжить на этой же.

В заключение контрольной работы делаются обоснованные и краткие выводы из проанализированного материала.

В конце контрольной работы приводится список использованной литературы и иных источников информации. Список оформляется в соответствии с библиографическими требованиями в алфавитном или – в отдельных конкретных случаях - в порядке юридической значимости нормативных актов.

Заголовки разделов, а также слова ВВЕДЕНИЕ, ЗАКЛЮЧЕНИЕ, СОДЕРЖАНИЕ, СПИСОК ЛИТЕРАТУРЫ располагаются в середине строки без точки в конце и печатаются прописными буквами. Подзаголовки печатаются строчными буквами (первая буква прописная). Заголовки в

оглавлении не подчеркиваются. Заголовки должны иметь порядковую нумерацию и обозначаться следующим образом: разделы – арабскими цифрами, параграфы и пункты – также арабскими цифрами. Параграфы нумеруются в пределах каждого раздела. Между заголовками и текстами – пропуск по одной пустой строке.

В тексте контрольной работы не должно быть сокращений, за исключением общепринятых. Ссылки являются обязательным элементом научного исследования, позволяющим оценить компетентность автора, его умение работать с источниками, самостоятельность и т.д. Тексты цитат заключаются в кавычки и сопровождаются сноской или ссылкой на источник. Например, в тексте после упоминания материала проставляются в квадратных скобках номер, под которым он обозначается в списке использованных источников, и номер страницы, например - [5, с. 80].

В соответствии с требованиями ведущего дисциплину преподавателя оформление ссылок возможно тремя способами: постраничные, концевые, внутри текстовые ссылки. В отдельных случаях способ оформления ссылок студент выбирает по своему усмотрению.

Интернет - источники должны использоваться с условием указания сайтов и их электронных адресов. Ссылка на Интернет – ресурс не может быть использована без указания автора статьи или автора иного электронного материала. В случае, если студент использовал текст из Интернета без указания источника, то его контрольная работа может считаться плагиатом и будет не принята к проверки.

Особое внимание следует обратить на представление приложений. К приложениям относятся материалы, дополняющие основные разделы контрольной работы. Приложения размещаются в конце всех основных разделов работы (после списка использованных источников) и располагаются в порядке появления ссылок на них в основном тексте. Каждое приложение должно начинаться с новой страницы и иметь заголовок, а в верхнем правом углу над заголовком – слово «Приложение» с указанием его номера и названия. Приложение, которое является единственным в работе, не нумеруется. Каждое приложение рассматривается как самостоятельный материал и на него распространяются все указанные требования и рекомендации по форматированию как и к основным материалам (в части нумерации, иллюстраций, ссылок и т.д.).

1.7 Критерии оценивания контрольной работы

Контрольная работа должна быть представлена преподавателю не позднее, чем за 15 дней до срока сдачи контрольной. Контрольная работа, выполненная без соблюдения требований или не полностью, не зачитывается и возвращается студенту на доработку. В случае, если контрольная работа выполнена не по заранее определенному варианту, она не зачитывается и возвращается студенту для её выполнения в соответствии с вариантом, указанным в результате обсуждения и утверждения преподавателем.

До начала сессии студент получает проверенную преподавателем контрольную работу с исправлениями в тексте и замечаниями на полях, а также рецензию, в которой анализируются все ошибки и неточности, даются рекомендации по исправлению ошибок и выставляется оценка. Оценка «зачтено», является допуском к экзамену или зачету. Работа с оценкой «не зачтено» должна быть доработана и представлена на повторное рецензирование.

Если контрольная работа правильно оформлена и отвечает предъявляемым требованиям, то студент должен пройти собеседование по теме контрольной работы с преподавателем, что является значимым фактором определения итоговой оценки по дисциплине.

Критерии оценивания контрольной работы:

1. Степень раскрытия темы предполагает:

- соответствие плана КР теме;
- соответствие содержания теме;
- полноту и глубину раскрытия основных понятий;
- эрудированности в рассматриваемой области;
- обоснованность способов и методов работы с материалом;
- умение работать с литературой, систематизировать и структурировать материал;
- умение обобщать, делать выводы, сопоставлять различные точки зрения по рассматриваемому вопросу.

2. Правильность решения практической части

- Отсутствие арифметических ошибок;
- При решении задачи студент должен дать развернутые и обоснованные нормативными актами ответы на поставленные в задаче вопросы;
- Законодательство должно быть «не старше» 5-ти летней давности;
- Правильное решение задачи.

3. Обоснованность выбора источников оценивается:

- степень знакомства с современным состоянием проблемы;
- полнотой использования работ по проблеме;
- привлечением наиболее известных и новейших работ по проблеме (журнальные публикации, материалы сборников научных трудов и т.д.).

4. Соблюдение требований к оформлению определяется:

- правильным оформлением ссылок на используемую литературу;
- оценкой грамотности и логичности (культуры) изложения;
- владением терминологией и понятийным аппаратом проблемы;
- соблюдением требований;
- культурой оформления.

Таблица 2- Критерии оценивания контрольной работы

Критерии оценивания	Максимальное количество баллов	Минимальное количество баллов
Степень раскрытия темы	40	21
Правильность решения практической части	40	20
Обоснованность выбора источников	10	5
Соблюдение требований к оформлению	10	5
Итого	100	51

Критерии оценки знаний студентов в целом по контрольной работе:

- оценка «**зачтено**» выставляется студенту, показавшему всесторонние, систематизированные, глубокие знания учебной программы, усвоившему основную литературу и знакомый с дополнительной литературой; как правило, оценка «отлично» выставляется студентам, усвоившим взаимосвязь основных понятий дисциплины с сопряженными дисциплинами, а также их значение для приобретаемой профессии, проявившим творческие способности в понимании курса (посредством приведения примеров);

- оценка «**не зачтено**» выставляется студенту, обнаружившему значительные пробелы в знаниях основного учебно-программного материала, допустившему принципиальные ошибки в ответах.

2 Задания для выполнения контрольной работы

2.1 Перечень тем для выполнения теоретической части контрольной работы

Номер темы теоретической части выбирается в соответствии с двумя последними цифрами номера зачетной книжки. При совпадении номеров вариантов работ студентов вариант выбирается индивидуально преподавателем.

1. Информационные технологии.
2. Информационные системы.
3. Информационные системы предприятия: MRP, ERP и т. д.
4. MS Word: возможности и основные понятия.
5. Технология подготовки документов в текстовом редакторе.
6. Автоматизация редактирования документов.
7. Автоматизация форматирования документов.
8. Создания документов с помощью шаблонов и мастеров.
9. MS Excel: возможности и основные понятия.
10. Адресация ячеек в электронных таблицах.
11. Использование формул и функций в электронных таблицах.
12. Финансовые функции в MS Excel.
13. Использование сводных таблиц в MS Excel.
14. Приемы эффективной работы в MS Excel.
15. Программы планирования и управления проектами.
17. Планирование ресурсов и создание назначений.
18. Анализ и оптимизация плана проекта.
19. Программы моделирования деятельности предприятия.
20. Имитационное моделирование деятельности. Возможности. Основные модули программы.
21. Средства автоматизации подготовки бизнес-плана.
22. Технология разработки бизнес-плана с использованием программы.
23. Технология финансового анализа в «ИНЭК-аналитик».
24. Платформа 1С. Основные понятия.
25. 1С: Возможности.
26. Основные понятия информационной базы 1С.
27. 1С: Зарплата и персонал.
28. 1С: Торговля.
29. 1С: Складской учет.
30. 1С: Денежные средства.
31. 1С: Финансы предприятия.

2.2 Задачи для выполнения практической части контрольной работы

Практическая часть состоит из двух частей.

Часть 1.

1. Детально изучите все разделы программы Project Expert 7. Рассмотрите взаимосвязь между ними.

2. В рассмотренные разделы внесите данные для написания бизнес-плана газопоршневой ТЭЦ или данные для написания бизнес-плана автосборочного завода.

3. Подготовьте отчет. Структура отчета:

- 1) титульный лист;
- 2) цели и задачи практического занятия;
- 3) название и описание проекта;
- 4) краткое описание проделанной работы.

Порядок выполнения задания

1. На рабочем столе создайте папку с номером группы и фамилией автора проекта.

2. Для того чтобы приступить к работе с программой Project Expert 7, необходимо запустить файл PEW32.EXE. Для этого выполняются следующие команды: «Пуск/Программы/Project Expert 7 Holding/Project Expert 7 Holding».

3. Запустив программу, выполните команду «Проект/ Новый ...». В открывшемся диалоговом окне «Новый проект» заполнить поля «Название», «Автор», «Дата начала», «Длительность» (рис. 1).

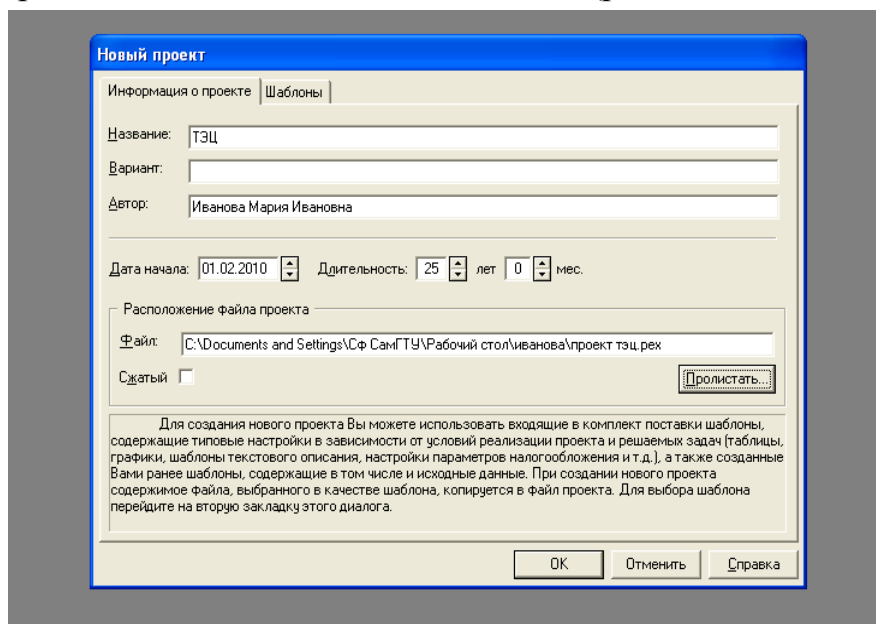


Рис. 1- Диалоговое окно «Новый проект»

Для ввода имени файла воспользуйтесь кнопкой «Пролистать». После нажатия этой кнопки в открывшемся диалоговом окне «Новый проект» откройте созданную вами папку и в поле «Имя файла» наберите имя создаваемого файла, в списке «Тип файлов» выберите строку «Файлы проектов (*.pex)» и нажмите кнопку «Открыть».

4. Заполните модуль «Список продуктов» в разделе «Проект».
5. Заполните модуль «Текстовое описание».
6. Установите ежемесячный масштаб отображения данных для первых двух лет проекта в карточке «Масштаб» модуля «Отображение данных».
7. В карточке «Итоговые таблицы» диалога «Отображение данных» установите параметры отображения данных итоговых таблиц в разделе «Результаты».
8. В карточке «Таблица Кэш-фло» диалога «Отображение данных» установите параметр «Дисконтировать строки при отображении» после чего все выплаты и поступления в таблице Кэш-флобудут отображены с учетом ставки дисконтирования.
9. В модуле «Настройка расчета» включите в детальное рассмотрение все представленные в данном диалоге таблицы.
10. В карточке «Показатели эффективности» модуля «Настройка расчета» установите флажок в графе «Учитывать проценты по кредитам».
11. В разделе «Компания» заполните модуль «Стартовый баланс» в зависимости от того создается ли для реализации проекта новая компания или же проект будет реализован в рамках действующего предприятия.
12. В модуле «Банк, система учета» раздела «Компания» укажите принцип учета запасов в проекте.
13. В разделе «Окружение» заполните модули «Валюта», «Учетная ставка», «Инфляция» и «Налоги».
14. В разделе «Инвестиционный план» заполните сначала модуль «Ресурсы», а затем – «Календарный план».
15. В разделе «Операционный план» заполните, прежде всего, модули «План сбыта» и «Материалы и комплектующие», а после этого – «План производства», «План по персоналу», «Общие издержки».
16. Заполните модули раздела «Финансирование».
17. Нажмите кнопку «Рассчитать» на панели управления.
18. По данным модуля «Кэш-фло» в разделе «Результаты», определите, достаточно ли наличных средств в проекте для покрытия обязательств.

Часть 2.

Цель задания изучение влияния различных параметров проекта на значение валового объема продаж, суммарных переменных издержек, валовой прибыли, суммарных постоянных издержек, амортизации, процентов по кредиту, чистой прибыли.

Используемое оборудование: персональные компьютеры, на которых установлена программа Project Expert 7.

Задание

1. После того, как все данные по проекту введены в программу и рассчитаны основные показатели (Часть 1), сформируйте отчет в разделе «Результаты».

2. Изучите влияния различных параметров проекта на значение баланса наличности на конец периода, валового объема продаж, суммарных переменных издержек, валовой прибыли, суммарных постоянных издержек, амортизации, процентов по кредиту, валовой прибыли, чистой прибыли. Для этого необходимо поочередно изменять основные параметры проекта в соответствии с приведенными ситуациями (в скобках даны значения для автосборочного завода).

После каждой подстановки параметров проекта данные об исследуемых величинах заносят в таблицу. Для каждой ситуации создается своя таблица, в которой содержатся первоначальные данные по проекту, данные после первой и второй подстановок. После каждой таблицы помещаются выводы о характере и степени влияния тех или иных параметров проекта на исследуемые величины.

После каждой подстановки новых данных и изучения результата необходимо возвращаться к начальным данным.

3. Подготовьте отчет. Структура отчета:

- 1) титульный лист;
- 2) цель и задачи работы;
- 3) анализ влияния различных параметров проекта на значение исследуемых величин (таблицы и выводы).

Порядок выполнения задания

1. Установите новые значения уровня инфляции: 7 %, 13%.
2. Измените ставку налога на прибыль: 20 %.
3. Установите новые значения срока кредитования: 5 лет, 15 лет.
6. Измените процентную ставку по кредиту: 30%, 18% (15%, 25%).
7. Внесите в соответствующие разделы программы корректировки, связанные с тем, что предприятие откажется от кредита, так как располагает собственными денежными средствами в размере 65 500 000 руб. (60 000 000 руб.).

8. Внесите в соответствующие разделы программы корректировки, связанные с тем, что имеющуюся тепловую энергию предприятие распределяет следующим образом:

- подача тепла в жилые микрорайоны – 4 Гкал/ч.;
- подача тепла на производственные предприятия – 5 Гкал/ч;

- подача тепла в теплицы – 1п Гкал/ч.

(Производственная мощность завода: 3000т гидравлических тележек, 500т штабелеров, и 200т погрузчиков в месяц.)

9. Внесите в соответствующие разделы программы корректировки, связанные с тем, что всю вырабатываемую тепловую энергию предприятие будет передавать в жилые микрорайоны. (Предприятие отказалось от производства гидравлических тележек, а освободившиеся производственные мощности будут использованы для производства 700т штабелеров и 400т погрузчиков в месяц).

10. Внесите в соответствующие разделы программы корректировки, связанные с тем, что без ущерба для графика производства можно использовать оборудование распределительного хозяйства энергетического блока другой фирмы. В этом случае стоимость оборудования энергетического блока составит 13 500 000 руб., а срок службы сократиться на 3 года. (Стоимость оборудования завода составит 4 600 000, а срок службы сократиться на 5 лет).

3 Список рекомендуемой литературы

Основная литература

1. Матюшок, В. М. Информатика для экономистов [Электронный ресурс]: учебник / В. М. Матюшок - 2-е изд., перераб. и доп. – Электронные текстовые данные. – Москва : ИНФРА-М, 2016. – 460 с. - URL: <http://znanium.com/bookread2.php?book=541005>

2. Бизнес - аналитика средствами Excel [Электронный ресурс] : учебное пособие / Я. Л. Гобарева, О. Ю. Городецкая, А. В. Золотарюк. – Электронные текстовые данные. – Москва : Вузовский учебник , Инфра - М, 2014. – 336 с. - URL: <http://znanium.com/bookread.php?book=424356>

Дополнительная литература

3. Уткин, В. Б. Информационные технологии управления [Текст] : учебник для вузов / В. Б. Уткин, К. В. Балдин. - Москва : Академия, 2008. - 395 с. Количество: 35 - Текст : непосредственный.

4. Балдин, К. В. Информационные системы в экономике [Текст] : учебник / К. В. Балдин. - 6-е издание. - М. : Дашков и К', 2009. - 395 с. Количество: 15 - Текст : непосредственный.

5. Рязанцева, Н. 1С: Предприятие 8.0. Управление производственным предприятием. Секреты работы [Текст] . – Санкт -Петербург : БХВ - Петербург, 2008. - 704 с. Количество: 50- Текст : непосредственный.

6. Федотова, Е. Л. Прикладные информационные технологии [Электронный ресурс] : учебное пособие / Е. Л. Федотова, Е. М. Портнов. – Электронные текстовые данные.- Москва : ИД ФОРУМ: ИНФРА-М, 2013. – 336 с. - URL: <http://znanium.com/bookread2.php?book=392462> (дата обращения: 21.12.2019). - Текст : электронный.

7. Максимов Н. В. Компьютерные сети : учеб. пособие / Н.В. Максимов, И.И. Попов. — 6-е изд., перераб. и доп. — М. : ФОРУМ : ИНФРА-М, 2017. — 464 с. - URL: <http://znanium.com/catalog.php?bookinfo=792685>(дата обращения: 21.12.2019). - Текст : электронный.

8. Матюшок В. М. Информатика для экономистов : учебник / под общ. ред. В.М. Матюшка. — 2-е изд., перераб. и доп. — М. : ИНФРА-М, 2017. — 460 с. + + Доп. материалы - URL: <http://znanium.com/catalog.php?bookinfo=768148> (дата обращения: 21.12.2019). - Текст : электронный.

9. Word 2010: Способы и методы создания профессионально оформленных документов: Учебное пособие / Я.Г. Радаева. - М.: Форум: НИЦ ИНФРА-М, 2013. - 160 с.: 70x100 1/16. (обложка) ISBN 978-5-91134-736-9, 500

экз. - URL: <http://znanium.com/bookread.php?book=402060> (дата обращения: 21.12.2019). - Текст : электронный.

10. Бизнес-аналитика средствами Excel: Учебное пособие / Я.Л. Гобарева, О.Ю. Городецкая, А.В. Золотарюк - М.: Вузовский учебник: НИЦ ИНФРА-М, 2014. - 336 с.: 60x90 1/16 + (Доп. мат. znanium.com). (переплет) ISBN 978-5-9558-0282-4, 500 экз. - URL: <http://znanium.com/bookread.php?book=424356> (дата обращения: 21.12.2019). - Текст : электронный.

11. Бизнес-планирование с использованием программы Project Expert (полный курс): Учеб. пос. / В.С. оглы Алиев, Д.В. Чистов - М.: НИЦ Инфра-М, 2013. - 352 с.: 60x90 1/16 + (Доп. мат. znanium.com). - (ВО: Бакалавр.). (п) ISBN 978-5-16-006431-4, 700 экз. - URL: <http://znanium.com/catalog.php?bookinfo=377350> (дата обращения: 21.12.2019). - Текст : электронный.

12. Бизнес-планирование с оценкой рисков и эффективности проектов: Научно-практическое пособие / В.Л. Горбунов. - М.: ИЦ РИОР: НИЦ ИНФРА-М, 2013 - 248 с.: 60x88 1/16 + (Доп. мат. znanium.com). - (Наука и практика). (о) ISBN 978-5-369-01228-4, 300 экз. - URL: <http://znanium.com/bookread.php?book=414488> (дата обращения: 21.12.2019). - Текст : электронный.

13. Правила оформления учебных работ студентов [Текст]: учебно-методическое пособие / И. А. Жибинова [и др.] ; НФИ КемГУ; под ред. И. А. Жибиновой. – Новокузнецк: НФИ КемГУ, 2018. – 124 с. - Текст : непосредственный.

Пример А.1- Пример оформления титульного листа

**МИНИСТЕРСТВО НАУКИ И ВЫСШЕГО ОБРАЗОВАНИЯ
РОССИЙСКОЙ ФЕДЕРАЦИИ**

**Новокузнецкий институт (филиал)
федерального государственного бюджетного образовательного учреждения
высшего образования
«Кемеровский государственный университет»**

Факультет информатики, математики и экономики

Кафедра экономики и управления

Иванов Иван Иванович

гр. ЭФКаз-18

АВТОМАТИЗАЦИЯ РЕДАКТИРОВАНИЯ ДОКУМЕНТОВ

Контрольная работа
по дисциплине «Профессиональные компьютерные программы»

по направлению подготовки 38.03.01 Экономика
направленность (профиль) подготовки «Финансы и кредит»

Проверил:
старш. преподаватель
Т.А. Махина

Общий балл: _____

Оценка: _____

подпись

«___» _____ 20__ г.

Новокузнецк, 20_____