

Подписано электронной подписью:
Вержицкий Данил Григорьевич
Должность: Директор КГПИ КемГУ
Дата и время: 2025-04-23 00:00:00

МИНИСТЕРСТВО НАУКИ И ВЫСШЕГО ОБРАЗОВАНИЯ РОССИЙСКОЙ ФЕДЕРАЦИИ
Федеральное государственное бюджетное образовательное учреждение высшего образования
«КЕМЕРОВСКИЙ ГОСУДАРСТВЕННЫЙ УНИВЕРСИТЕТ»
Кузбасский гуманитарно-педагогический институт
Факультет психологии и педагогики
Кафедра дошкольной и специальной педагогики и психологии

Лаптева Юлия Александровна

Производственная практика. Преддипломная практика

*Методические указания по видам внеаудиторной учебной работы обучающегося
в рамках освоения практик
по направлению подготовки
44.03.02 Психолого-педагогическое образование
направленность (профиль)
«Психология и педагогика дошкольного образования»*

Лаптева Ю.А.

Производственная практика. Педагогическая практика : Методические указания по видам внеаудиторной учебной работы обучающегося в рамках освоения практик по направлению подготовки 44.03.02 Психолого-педагогическое образование направленность (профиль) «Психология и педагогика дошкольного образования» (очная форма и заочная форма) / Ю.А. Лаптева

В работе изложены методические рекомендации для студентов по прохождению преддипломной практики

Методические указания предназначены для студентов выпускных курсов, обучающихся по направлению 44.03.02 «Психолого-педагогическое образование», направленность (профиль) «Психология и педагогика дошкольного образования» (очная и заочная).

1. Цели и задачи практики

Целью практики является формирование компетенций по решению профессиональных задач, соответствующих направлению подготовки и направленности (профилю) основной профессиональной образовательной программы (далее – ОПОП) и видам профессиональной деятельности.

Практика ориентирована на вид профессиональной деятельности: педагогическая деятельность в дошкольном образовании и обеспечивает готовность решать задачи профессиональной деятельности: педагогическая деятельность в дошкольном образовании.

Практика формирует способность решать профессиональные задачи (табл. 1):

Таблица 1 – Задачи практики по направленности (профилю) ОПОП «Психология и педагогика дошкольного образования»

Виды деятельности / типы задач профессиональной деятельности	Профессиональные задачи / задачи профессиональной деятельности	Задачи практики*
Педагогический	<ul style="list-style-type: none">- Осуществление обучения и воспитания в соответствии с образовательной программой дошкольного образования- Создание оптимальных условий развития, обучения и воспитания детей дошкольного возраста- Организация деятельности детей в соответствии с возрастными и индивидуальными особенностями развития ребенка- Осуществление психолого-педагогического сопровождения и поддержки развития личности ребёнка раннего и дошкольного возраста	<ul style="list-style-type: none">- Сформировать готовность использовать на практике профессиональные навыки и профессиональные компетенции, непосредственно связанные с задачами обучения и воспитания детей в соответствии с образовательной программой дошкольного образования.- Закрепить навыки, связанные с соблюдением оптимальных условий обучения, воспитания детей раннего и дошкольного возраста.- Закрепить умение планировать и реализовывать мероприятия в рамках решения задач психолого-педагогического сопровождения и поддержки развития детей раннего и дошкольного возраста в соответствии с конкретной темой выпускной квалификационной работы*.- Закрепить умения, связанные со сбором, обобщением и анализом эмпирического материала по изучению процессов обучения, воспитания и развития детей в дошкольной образовательной организации.- Закрепить умения и навыки изучения индивидуальных особенностей ребенка-дошкольника с использованием психологически обоснованных методов обучения и воспитания с последующим обсуждением результатов с воспитателем, педагогом-психологом и другими специалистами.

Способы и формы проведения практики. Место проведения практики

Предусмотрены следующие способы проведения производственной практики (в соответствии с ФГОС ВО):

-*стационарная* практика проводится в дошкольной образовательной организации, расположенной на территории г. Новокузнецка из числа базовых дошкольных образовательных организаций, с которыми заключен сводный договор;

-*выездная* практика проводится в дошкольной образовательной организации, расположенной за пределами г. Новокузнецка (по месту проживания обучающегося) на основании заключенного индивидуального договора на проведение практики обучающихся Новокузнецкого института (филиала) федерального государственного бюджетного образовательного учреждения высшего образования «Кемеровский государственный университет».

Форма проведения практики – *непрерывно*. В сроки, предусмотренные календарным планом проведения практики.

Формы отчётности по практике

По итогам освоения практики обучающийся предоставляет отчет о проделанной работе, включающий результаты выполнения заданий (письменные работы).

Требования к структуре отчета.

Отчет по практике оформляется на листах формата А4, скрепляется скоросшивателем. Содержание излагается грамотно, четко и логически последовательно.

Работа выполняется на компьютере или от руки с соблюдением полей: левое – 30 мм, правое – 10 мм, верхнее – 20 мм, нижнее – 20 мм. Шрифт – Times New Roman, кегль – 12, межстрочный интервал – 1,15 или 1; в таблицах Шрифт – Times New Roman, кегль – 11, межстрочный интервал – 1. Все страницы нумеруются, начиная с титульного листа, на котором номер страницы не проставляется.

Дневник-отчет по практике имеет четкую структуру:

- Титульный лист (заполняется студентом по форме, представленной в документе «Титульный лист» Приложение А);

Оглавление (перечислить разделы дневника отчёта с указанием страниц) в следующей последовательности:

- Рабочий график практики (документ «Рабочий график (план) практики» Приложение Б);
- Организационные основы прохождения (база практики) практики (Приложение Д)
- Оценка результатов практики (документ «Оценочные листы») Приложение В;

Далее последовательно представляются материалы, выполнение которых определяется задачами практики (те материалы практики, которые подлежат оцениванию):

- Введение ВКР.
- Список используемых источников и литературы
- Развернутый план (программа) эмпирического этапа выпускного исследования
- Результаты констатирующего этапа
- План реализованных мероприятий развивающей работы
- Методические материалы для родителей (законных представителей) детей
- Самооценка результатов прохождения практики
- Приложение: Протоколы, сводные таблицы, рисунки

Требования к защите отчета.

Соблюдение регламента доклада 10-15 минут; наличие презентации, сопровождающей выступление и отражающей основные положения доклада; ответы на вопросы. Для прохождения предзащиты необходимо иметь текст ВКР на электронном носителе.

Оценка результатов прохождения практики. Фонд оценочных средств для проведения промежуточной аттестации обучающихся по практике

Таблица - Типовые оценочные средства

Формы текущего и промежуточного контроля	Результат выполнения задания	Оценочные средства (требования, контрольные вопросы)
ПР	Введение ВКР.	<i>Требования к структуре, содержанию введения ВКР:</i> <ul style="list-style-type: none"> - наличие обоснования актуальности темы (проблемы) ВКР; - наличие обзора состояния разработанности проблемы ВКР с позиции принципа историзма и преемственности научных теорий; - наличие верных, относительно темы исследования, обозначенных ключевых методологических категорий (проблема, цель задачи, гипотеза, методы и методики исследования, база исследования) - объём введения 3-5 страниц.
ПР	Список используемых в ВКР источников и литературы	<ul style="list-style-type: none"> - оформление списка используемых источников и литературы соответствует требованиям ГОСТ Р 7.0.100-2018; - список литературы оформлен в алфавитном порядке; - список включает научные статьи, монографии и т.п., опубликованные за последние 5 лет.
ПР	Результаты констатирующего этапа экспериментального исследования	Требования к оформлению и содержанию: <ul style="list-style-type: none"> - наличие эмпирических данных, собранных и оформленных в соответствии с нормами экспериментального исследования; - содержание главы соответствует названию параграфов и плану эксперимента, представлен качественный и количественный анализ результатов и авторские обобщения (выводы).
	Протоколы, сводные таблицы, рисунки, оформленные в соответствии с требованиями нормоконтроля	<ul style="list-style-type: none"> – <i>название</i> должно соответствовать содержанию таблицы, его следует помещать над таблицей слева, без абзацного отступа в одну строку с ее номером через тире. Кегль названия таблицы — 12, кегль текста внутри таблицы – 11, абзацный отступ 1 пт. – таблицу с <i>большим числом строк</i> допускается переносить на другой лист (страницу). При переносе части таблицы на другой лист (страницу) слово «Таблица», ее номер и наименование указывают один раз над первой частью таблицы, а над другими частями также справа пишут слова «продолжение таблицы» или «окончание таблицы» и указывают ее номер. – между рисунком, таблицей и основным текстом должен быть отступ – 1 интервал. - рисунки пронумерованы арабскими цифрами <i>сквозной нумерацией</i>; название рисунка располагается под рисунком, через один интервал, посередине строки: Рисунок 1 – Название рисунка; - протоколы должны соответствовать методике, содержать выводы (заключение).
ПР	Развернутый план (программа) эмпирического этапа выпускного исследования	Требования к структуре: <ul style="list-style-type: none"> - соответствие программы типу экспериментального исследования (формирующему, сравнительному, констатирующему и т.п.), теме и проблеме ВКР; - наличие цели, задач, сроков реализации, методов изучения проблемы; - наличие описания условий проведения экспериментального исследования с позиции соблюдения требований безопасности обучающихся.
ПР	План реализованных мероприятий развивающей работы, заверенный руководителем практики от дошкольной образова-	Требования к содержанию: <ul style="list-style-type: none"> - план развивающей работы составлен с соблюдением условий общения и развития дошкольников в образовательной организации; - план обсуждался с другими специалистами, имеется отметка

	тельной организации с самоанализом результатов апробации плановых мероприятий	и отзыв руководителя практики от ДОО; - наличие самоанализа процесса и результатов частичной апробации плана мероприятий с позиции личных возможностей работы в коллективе, организации взаимодействия с родителями (законными представителями) детей.
ПР	Методические материалы для родителей (законных представителей) детей по итогам исследовательской деятельности.	Требования: - материалы должны соответствовать выводам по результатам исследования, предметной области выпускного исследования; - должны быть одобрены и заверены руководителем практики от профильной организации.
ПР	Перечень материалов портфолио, с указанием варианта электронного размещения портфолио	Требования к структуре портфолио: - перечень материалов структурирован в соответствии с разделами «Самопрезентация»; «Научно-исследовательская деятельность»; «Культурно-творческая деятельность»; «Спортивные достижения»; «Общественные достижения»; - наличие активной ссылки (наличие накопителя) размещения подтверждающих перечень документов; - полнота материалов (наличие подтверждающих документов в каждом из разделов).
ПР УО-3	Отчет Защита отчета	<i>Требования к оформлению отчёта по практике.</i> Отчет по практике оформляется на листах формата А4, скрепляется скоросшивателем. Содержание излагается грамотно, четко и логически последовательно. Отчёт по практике выполняется на компьютере с соблюдением полей: левое – 30 мм, правое – 10 мм, верхнее – 20 мм, нижнее – 20 мм. Шрифт – Times New Roman, кегль – 12, межстрочный интервал – 1 или 1,15; в таблицах Шрифт – Times New Roman, кегль – 11, межстрочный интервал – 1. Все страницы нумеруются, начиная с титульного листа, на котором номер страницы не проставляется. <i>Требования к защите отчета.</i> Соблюдение регламента доклада 10-15 минут; наличие презентации, сопровождающей выступление и отражающей основные положения доклада; ответы на вопросы, связанные с организацией исследовательской деятельности в профильной организации. Вопросы могут задаваться: - по существу поставленных задач практики и результатах их выполнения; - об описании выполненных заданий, сформированных компетенциях; - о проблемных вопросах, которые приходилось решать при выполнении индивидуального задания в процессе прохождения практики; - о достоинствах и недостатках организации и прохождения практики.

Таблица – Распределение баллов за выполнение заданий по практике

Характеристики оценочных материалов	компетенции				
	УК-1	ПК-1	ПК-2	ПК-3	КК-4
Количество баллов за выполнение заданий раздела (минимум – максимум)	24-46	5-10	10-20	6-12	6-12
Итого в сумме: баллов (минимум – максимум)	51-100				

Оценка результатов текущей учебной работы обучающегося (по видам) в баллах приведена в таблице. Для выставления зачета с оценкой набранные за выполнение заданий баллы переводятся в оценку и буквенный эквивалент (табл.).

Таблица - Перевод баллов из 100-балльной шкалы в числовой и буквенный эквивалент (из Положения о балльно-рейтинговой системе оценки деятельности студентов КемГУ (30.12.2016г.):

Сумма баллов для дисциплины	Оценка	Буквенный эквивалент
86 - 100	5	отлично
66 - 85	4	хорошо
51 - 65	3	удовлетворительно
0 - 50	2	неудовлетворительно

За несвоевременное предоставление отчета студенту может быть назначено до 10 «штрафных» баллов.

Неудовлетворительные результаты промежуточной аттестации по практике или непрохождение промежуточной аттестации по практике при отсутствии неуважительных причин признаются академической задолженностью.

Оценку результатов прохождения практики, проводимой в организации (вузе), проводит руководитель практики от организации из числа лиц, относящихся к профессорско-преподавательскому составу.

Оценку результатов прохождения практики, проводимой в профильной организации, проводят руководитель практики от организации (вуза) из числа лиц, относящихся к профессорско-преподавательскому составу, и руководитель практики от профильной организации из числа работников профильной организации (см. приложение В).

9. Перечень учебной литературы и ресурсов сети «ИНТЕРНЕТ», необходимых для проведения практики

Основная учебная литература

1. Загвязинский, В. И. Методология педагогического исследования : учебное пособие для вузов / В. И. Загвязинский. — 2-е изд., испр. и доп. — Москва : Издательство Юрайт, 2020. — 105 с. — (Высшее образование). — ISBN 978-5-534-07865-7. — URL: <https://www.biblio-online.ru/bcode/453126> (дата обращения: 12.03.2020). Текст : электронный

2. Лаптева, Ю.А. Качественные и количественные методы психолого-педагогических исследований : учебное пособие / Ю. А. Лаптева. — Новокузнецк: МАОУ ДПО ИПК, 2015. — 111 с. ISBN 978-5-7291-0561-8. — Текст : непосредственный.

Дополнительная учебная литература

1. Лаптева, Ю. А. Мониторинг психического развития детей в дошкольной образовательной организации : учебное пособие / Ю. А. Лаптева, Н. И. Федорова ; КГПИ КемГУ. — Электронные текстовые данные. — Новокузнецк: НФИ КемГУ, 2018. — 193 с. — URL: <https://icdlib.nspu.ru/view/icdlib/7285/read.php> (дата обращения: 12.03.2020). — Текст : электронный.

2. Смирнова Е. О. Детская психология : учебник для вузов / Е. О. Смирнова. — 3-е изд ; перераб. — Москва — Питер, 2011. — 298 с. — ISBN 978-5-691-00893-1. — Текст : непосредственный.

3. Урунтаева Г.А. Практикум по психологии дошкольника: учеб. пособие для студ. высш. и сред. пед. учеб. заведений / Г. А. Урунтаева, — М.: Академия, 2009. — 368с.— ISBN: 978-5-7969543210. —Текст : непосредственный. Урунтаева, Г. А. Психология дошкольного возраста :

учебник для студентов [бакалавров] учреждений ВПО, обучающихся по направлению «Психолого-педагогическое образование» / Г. А. Урунтаева. – 3-е издание ; стереотипное. – Москва : Академия, 2014. – 272 с. – ISBN 987-5-4468-0461-0. – Текст : непосредственный.

1. Электронно-библиотечная система "Лань" - <http://e.lanbook.com> Договор № 22-ЕП от 05 марта 2020 г., Доступ из локальной сети КГПИ КемГУ свободный, неограниченный, с домашних ПК – авторизованный.

2. Электронно-библиотечная система «Знаниум» - www.znanium.com Договор № 4222 эбс от 10.03.2020, Доступ из локальной сети КГПИ КемГУ свободный, неограниченный, с домашних ПК – авторизованный.

3. Электронно-библиотечная система «Университетская библиотека онлайн» (базовая часть) - <http://biblioclub.ru>. Контракт № 185-12/19 от 14.02.2020 г., Доступ из локальной сети КГПИ КемГУ свободный, неограниченный, с домашних ПК – авторизованный.

4. Электронно-библиотечная система «Юрайт» - www.biblio-online.ru. Договор № 01-ЕП/44 от 14.02.2020 г. Доступ из локальной сети КГПИ КемГУ свободный, с домашних ПК – авторизованный.

5. Электронная полнотекстовая база данных периодических изданий по общественным и гуманитарным наукам ООО «ИВИС», <https://dlib.eastview.com>. Договор № 223-П от 05.12.2019 г., доступ предоставляется из локальной сети КГПИ КемГУ.

6. Научная электронная библиотека – <http://elibrary.ru>. Доступ к отдельным периодическим изданиям. Договор № SU-19-12/2019-2 от 24.12.2019 г. Доступ авторизованный.

7. Межвузовская электронная библиотека (МЭБ) - <https://icdlib.nspu.ru> КГПИ КемГУ является участником и пользователем МЭБ. Договор о присоединении к МЭБ от 15.10.2013 г, доп. соглашение от 01.04.2014 г. (договор бессрочный). Доступ из локальной сети КГПИ КемГУ свободный, с домашних ПК – авторизованный.

Информационные справочные системы

1. База данных публикаций журнала Образование и общество, Федеральный портал Российское образование www.edu.ru, единое окно доступа к информационным ресурсам <http://window.edu.ru/resource/525/2525>

2. База данных статей из области психологии (более 2500), Сайт Психологический словарь Психологического института им. Л.Г. Щукиной, режим доступа www.psi.webzom.ru

3. **Единое окно доступа к образовательным ресурсам** – обеспечивает свободный доступ к интегральному каталогу образовательных интернет-ресурсов и к электронной библиотеке учебно-методических материалов для общего и профессионального образования. Режим доступа: http://window.edu.ru/catalog/?p_rubr=2.2.77.1

4. **Единый информационный образовательный портал Кузбасса** – является открытой информационно-образовательной средой, предназначенной для организации сетевого взаимодействия всех субъектов образовательной сферы региона: от органов управления образованием до обучающихся и их родителей. Режим доступа: <https://portal.kuz-edu.ru/index.php>

5. **Информационная система «Единое окно доступа к образовательным ресурсам»** Раздел. Педагогическое образование – <http://www.window.edu.ru>

6. Научная электронная библиотека диссертаций и авторефератов, Каталог диссертаций. Педагогические науки, режим доступа <https://www.dissercat.com/catalog/pedagogicheskie-nauki>

7. Общедоступная база данных профессиональных сообществ и их членов, Портал Профессиональные стандарты, режим доступа <http://profstandart.rosmintrud.ru/obshchiy-informatsionnyy-blok/spravochniki-i-klassifikatory-i-bazy-dannykh/centralnyj-katalog-professionalnyh-soobsestv/>

8. **Педагогика** – на сайте размещены статьи по педагогике, включая некоторые персоналии, дидактику, методику, содержание обучения и контроль знаний, компьютеризацию образования. Режим доступа: <http://paidagogos.com/>

9. **Педагогическая библиотека** – содержит большое количество полнотекстовой литературы по педагогике и ее прикладным отраслям. Многие материалы из этой библиотеки печатаются малыми тиражами и их почти невозможно купить. Большинство книг редко переиздаются. Что бы восполнить этот пробел была открыта эта библиотека. Библиотека постоянно пополняется. Режим доступа:

<http://pedlib.ru/>

10. **Педагогическая периодика** – электронный тематический каталог «Педагогическая Периодика», содержащий точные ссылки на наиболее интересные статьи, опубликованные в периодической печати за последние десять лет и посвященные педагогическим проблемам. Режим доступа: <http://www.periodika.websib.ru/>

11. **Федеральный портал «Российское образование»**– база данных публикаций и единое окно доступа к информационным ресурсам. Режим доступа: <http://www.edu.ru/>

12. **Федеральный центр информационно-образовательных ресурсов**– распространение электронных образовательных ресурсов и сервисов для всех уровней и ступеней образования. Режим доступа: <http://fcior.edu.ru/>

Комментарии к заданиям практики

Задание . Оформить введение выпускной квалификационной работы.

Введение курсовой работы (далее КР) или выпускной квалификационной работы (далее ВКР) включает обязательные структурные элементы:

- актуальность темы;
- состояние разработанности проблемы;
- проблема, объект, предмет, цель, задачи, гипотеза;
- методы исследования (теоретические, эмпирические, математические);
- общая характеристика экспериментальной выборки и базы исследования.

Важность введения в структуре исследовательской работы связана с тем, что его содержание обеспечивает понимание исследовательской логики, общей концепции исследования, которой руководствовался автор при написании работы, последовательность его действий, а также характеризует автора работы с позиции умения видеть и кратко представлять суть исследуемой проблемы, будущий замысел исследования. Поэтому введение, как и весь текст ВКР, должен быть подчинен универсальным правилам, соблюдение которых обеспечивает успешность коммуникации с адресатом – специалистами, которые будут давать работе оценку. Следовательно, уже в тексте введения должны проявиться такие умения обучающегося как:

- обоснованно представлять результаты своей работы;
- формулировать мысль таким образом, чтобы была видна авторская точка зрения на проблему;
- выстраивать систему взаимосвязанных категорий на основе результатов поисково-информационной и аналитической работы.

Одно из важных условий формирования текста введения – соблюдение следующих принципов:

- принципа системности (обеспечивается наличием взаимосвязи элементов структуры введения, достижения целостности представления идеи работы);
- историзма (определяет необходимость последовательности изложения научных взглядов, соблюдение преемственности теорий при обосновании состояния разработанности проблемы).

Текст введения начинается с авторского обоснования актуальности темы исследования.

Актуальность – это ответ на вопросы (один из вопросов), позволяющий определить потенциал темы:

- отвечает ли тема современному запросу общества?
- находит ли тема (проблема исследования) свое отражение в действующих нормативных актах и документах, которые регламентируют педагогическую деятельность в дошкольном образовании?

– есть ли необходимость использовать новый метод или средства, формировать новый подход или систему работы специалиста для решения проблемы, которая актуализировалась в практике самостоятельной деятельности с детьми раннего и дошкольного возраста?

Обосновывая актуальность темы исследования, следует избегать следующего:

- утверждений о важности конкретной работы для науки (это, как минимум, выглядит не скромно) и научной новизны темы (новая тема может быть и неактуальной);
- декларации о том, что тема важна, но мало изучена или, что в практике дошкольного образования такой опыт (средство, форма и т.п.) не реализуется (особенно если это утверждение касается традиционных средств, например, игры).

Аргументация актуальности не должна быть многословной, как правило, она представляется в пределах 0,5-1 страницы текста.

Обоснование актуальности темы позволяет перейти к рассмотрению *состояния разработанности проблемы*.

Задача данного структурного элемента введения – определить степень изученности проблемы. Логика изложения информации может быть разнообразной, однако требует соблюдения этических норм (правил), что часто приводит к противоречиям. Например, этические нормы научного исследования предполагают соблюдение исторической последовательности изложения научных взглядов, при этом правила оформления ВКР и КР требуют перечислять фамилии авторов научных работ в алфавитном порядке. С позиции этических норм нельзя соединять в одном списке разнородные, несовместимые взгляды представителей разных школ и направлений (эклектика), при этом в работе требуется рассмотреть проблему исследования с разных точек зрения, подходов, освещая исторический аспект проблемы и т.п.

Разрешить такие противоречия возможно, если в обзоре научно-исследовательской литературы сначала указать зарубежных, а затем отечественных авторов или представить отдельными обзорами представителей отдельных школ, подходов, теорий, использующих разные методологические подходы (психоаналитики не будут объединены с представителями культурно-исторического подхода, хотя в рамках обоих подходов проблема рассматривалась достаточно подробно и т.п.). При этом, чтобы исключить объединение античных философов или ученых, заложивших основы теории, с современными авторами, целесообразно составлять обзор в хронологическом порядке или отдельными списками: сначала назвать авторов, которые стояли у истоков исследования проблемы, затем перейти к их ученикам и последователям идеи, после назвать авторов, которые занимаются исследованием проблемы в настоящем. В некоторых работах целесообразно составлять обзор научных исследований, руководствуясь принципом «от общего к частному». Так, сначала будут названы представители общих подходов (общенаучных, философских, а далее – тех подходов, которые непосредственно относятся к области исследования и конкретной теме).

Определение логики обзора научно-исследовательских работ даёт возможность автору:

- во-первых, собрать воедино и утвердиться в понимании того, кто и когда занимался изучением проблемы, какие научные теории и подходы сложились, кто каких результатов достиг;
- во-вторых, продемонстрировать читателям работы знание и опыт анализа этого знания, который был накоплен в данной области, а также умения этот опыт обобщать и представить;
- в-третьих, увидеть перспективные направления исследований, сформулировать (конкретизировать) проблему собственного исследования.

Определяя структуру и содержание данного элемента структуры введения необходимо помнить, что ссылки на работы представленных в обзоре авторов не делают (так как вряд ли научный интерес автора к проблеме можно представить 1-2 работами, обозначенными в списке литературы).

При этом в списке литературных источников, в основном тексте, работы данных авторов должны быть представлены и проанализированы.

Когда исследователь хорошо ориентируется в состоянии разработанности проблемы в теории и практике, понимает наличие некоего противоречия между установленными фактами и их теоретическим осмыслением, сопоставил уже известное с тем, что необходимо установить, формулируется проблема исследования. Проблема формулируется чаще всего как вопрос к себе, на который необходимо ответить по окончании исследования. Например, «Какова модель психолого-педагогического сопровождения эмоционального развития детей в условиях детского сада?» или «Как организовать работу по развитию творческих способностей детей старшего дошкольного возраста в конструктивной деятельности?».

Определение объекта, предмета, цели и задач работы подчинено общей логике и требованиям к выполнению ВКР.

Тема ВКР и КР, обоснование её актуальности позволяет определить объект и предмет исследования. Данные методологические категории соотносятся между собой как общее и частное. В объекте выделяется та часть, которая станет предметом исследования. Именно на его исследование и направлено основное внимание. Предмет исследования значительно уже и конкретнее объекта. От определения объекта и предмета исследования логично перейти к формулировке его цели, а также указать на конкретные задачи, которые предстоит решать в соответствии с этой целью. Цель исследования формулируется в соответствии с темой выпускной работы и её предметной областью.

Задачи исследования устанавливаются в форме перечисления («проанализировать...», «охарактеризовать...», «установить...», «выяснить...», «определить...», «разработать...», «выделить...», «обобщить...», «описать и представить...» и т.п.).

Задачи – это последовательные шаги, которые обеспечивают достижение поставленной цели и конкретизируют её. Задачи должны быть взаимосвязаны и отражать общий путь достижения цели и решения проблемы. Единых требований и алгоритмов для формулировки задач исследования не существует, они носят рекомендательный характер. Для определения круга и последовательности задач рекомендуем следующий подход. Схематично он представлен на рисунке 3 основного текста пособия.

Первая задача связана с выявлением сущности проблемы, теоретическим обоснованием объекта исследования, определяет содержание первого параграфа теоретической главы работы. Так, в параграфе 1.1. решается первая задача, связанная с теоретическим обоснованием объектной области исследования. Успешность решения данной задачи обеспечивается способностью обучающегося сравнивать, анализировать, выстраивать и представлять в определённой логике теоретические подходы, авторские точки зрения на проблему. Решение задачи в параграфе 1.1. приводит к пониманию содержания базового понятия и структуры изучаемого явления или процесса, базовых допущений и т.п.

Вторая задача имеет теоретико-преобразовательный характер и нацелена на раскрытие общих способов решения проблемы, соотносится с предметом исследования, определяет содержание второго параграфа теоретической главы выпускной работы. Содержание параграфа 1.2. определяет логику решения проблемы, в нём конкретизируется предмет исследования и общие теоретические положения, в том числе уточняются положения гипотезы, обозначаются возможные пути решения проблемы в рамках экспериментального этапа ВКР.

Третья и четвертая задачи – имеют рекомендательный, прикладной характер, указывают конкретные способы реализации теоретической модели исследования, проверки гипотезы, могут предполагать описание конкретных методик исследования и т.п. или быть связанными с апробацией программ модели и т.п., а также разработкой практических рекомендаций. Данные задачи формулируются относительно структуры и содержания второй главы ВКР.

Гипотеза – научное предположение, выдвигаемое в соответствии с проблемой, целью, объектом и предметом исследования для объяснения изучаемых явлений. Гипотеза указывает, как исходный факт следует преобразовать в такое состояние, которое требуется.

Истинность предположений, составляющих гипотезу, подлежит проверке, поскольку они могут быть как истинными, так и ложными, ошибочными. Поэтому дальнейшее исследование выстраивается так, чтобы проверить и подтвердить истинность каждого положения гипотезы. Гипотеза должна быть достаточно простой и проверяемой.

По своей логической структуре она может иметь линейный (выдвигается и проверяется одно предположение) или разветвлённый характер (состоит из нескольких предположений). Верификация (проверка) гипотезы осуществляется в процессе исследования, степень ее обоснованности определяется его результатами.

Важным элементом структуры введения является определение *методов*. Для психолого-педагогических исследований можно рекомендовать классификацию, предложенную В. Н. Дружининым. Следует представить систему методов, используемых в работе, а именно:

- теоретические методы: дедуктивный и индуктивный методы, моделирование (*или другие, но только те, которые реально использовались в работе!!*);
- эмпирические методы: эксперимент, наблюдение, диагностические методики и т.п.;
- качественные и количественные методы: табличные, графические, математические.

Общая характеристика экспериментальной выборки и базы исследования обеспечивает понимание того, кто принял участие в исследовании, соответствует ли объём выборки и её состав теме КР или ВКР. Подробная информация об экспериментальной выборке и базе исследования обычно представляется в начале описания экспериментального исследования (Глава 2, параграф 1.1.).

Задание. Обобщить и представить результаты констатирующего этапа эксперимента.

Задачи:

- закрепить умения, связанные со сбором, обобщением и анализом эмпирического материала по изучению процессов обучения, воспитания и развития детей в дошкольной образовательной организации;
- закрепить умения и навыки изучения индивидуальных особенностей ребенка-дошкольника с использованием психологически обоснованных методов.

Этап обобщения, обработки эмпирических данных является важной составной частью любой ВКР. В процессе его реализации перед исследователем стоят важные задачи, связанные с определением вида полученной информации, способов её регистрации, измерения, обработки и представления.

Работа с эмпирическим материалом (данными) имеет определённую логическую последовательность этапов:

- 1) Группировка данных (этап предполагает работу с протоколами или другими фор-

мами, в которых исследователь зафиксировал факты). Группируя данные исследователь может объединять информацию о выраженности результативного признака по уровням (от высоких значений к низким и наоборот), выделять подгруппы, в которых данные будут объединены в зависимости от возраста детей или половой принадлежности, если в исследовании устанавливаются гендерные различия, и т.п.).

2) Табулирование данных (табулирование – это процесс составления таблиц, который является следствием группировки данных, призван облегчить восприятие информации, сделать её более доступной для понимания).

3) Графическое представление данных (предполагает выбор графической формы представления результатов, зафиксированных в таблице).

4) Интерпретация результатов исследовательской деятельности. Этап предполагает описание и объяснение результатов с позиции ключевых теоретических положений, а также математический анализ результатов, связанный с проверкой статистических гипотез.

Текст, представляющий результаты констатирующего этапа исследования, должен быть аналитико-синтетическим, логико-доказательным, однако, в зависимости от типа данных, ситуации или содержания, которое надо раскрыть в тексте, может быть обзорным или носить публицистический характер. Текст не должен походить на перечень или простую констатацию, того, что было сделано.

При представлении данных важно соблюдать следующие правила:

- необходимо использовать разные формы обобщения и представления эмпирических данных (таблицы, рисунки, текстовые обобщения и т.п.);

- эмпирические данные, должны соответствовать результатам и выводам, зафиксированным в протоколах (наличие протоколов повышает достоверность представленных в таблице или описанных в тексте данных);

- результаты экспериментального этапа должны быть связаны с обобщениями, полученными на этапе теоретического изучения проблемы.

Правила составления таблиц, графического представления данных, оформления протоколов представлены в описании задания 4.

Задание . Оформить протоколы, сводные таблицы и рисунки, фиксирующие результаты, полученные в рамках реализации задач экспериментального исследования.

Задача – закрепить умения, связанные со сбором, обобщением и анализом эмпирического материала по изучению процессов обучения, воспитания и развития детей в дошкольной образовательной организации.

Зафиксированная в протоколах информация, сводные таблицы, графики, являющиеся результатом выполнения данного задания, становятся основой описания результатов констатирующего этапа эксперимента (см. задание 3). *Протоколы помещаются в приложение к отчёту по практике.* Сводные таблицы, рисунки (графические формы) включаются в текст *с описанием результатов констатирующего эксперимента* и позволяют наглядно представить результаты эксперимента (задание 3).

Одной из самых распространённых форм анализа данных является таблица. Как правило, с оформления сводных таблиц (их часто называют таблицами исходных данных) целесообразно начинать обработку и представление эмпирических данных.

В них можно вносить не только числовые, но и качественные данные, а также простые способы обработки информации (средние значения, полученные по каждому показателю, суммы, частота проявления признака и т.п.). Например, в рисуночных тестах в качестве параметра можно рассматривать наличие штриховки, зубов, листьев и др. В таблицу можно внести данные, связанные с наблюдением того, как ребёнок выполнял задание –

отвлекался или сопровождал работу речевыми высказываниями (при условии, что такие данные важны для исследования и могут быть использованы при качественной интерпретации данных). Внесение в таблицу таких данных позволит подсчитать частоту проявления признака по всей выборке, то есть даст возможность перейти к оперированию числовыми значениями и графическому представлению результатов.

В первых столбцах лучше размещать демографические показатели (пол, возраст, уровень образования и т.п.), всё то, что необходимо показать или то, что в последующем будет использовано на этапе интерпретации данных, а затем показатели по убыванию их значимости для исследования, однако данные, полученные по одной методике, лучше размещать вместе (компактно). Испытуемые могут располагаться в алфавитном порядке или в порядке принадлежности к некоторой условной группе. Например, в первых строках можно разместить испытуемых с высокими, далее средними, затем низкими показателями или наоборот. При этом нумерация остаётся сквозной и не зависит от принадлежности испытуемого к той или иной группе. В исходные таблицы вносятся, как правило, первичные тестовые («сырые») показатели. При подсчёте среднего возраста испытуемых по выборке необходимо перевести его в месяцы, а затем произвести расчёт. Пример оформления сводной таблицы представлен ниже.

Составление сводных таблиц позволяет компактно распределить и представить информацию, а также упростить дальнейшую работу с данными. Исследователь избавляется от необходимости перебирать протоколы, бланки ответов, рисунки и т.п., которых может быть очень большое количество, так как первичная (необходимая) информация из них уже занесена в таблицу.

Общие требования к составлению таблиц.

1. Таблицы должны обязательно иметь название (заголовок), которое полно раскрывает её содержание. Строки и столбцы таблицы тоже должны иметь чётко сформулированные заголовки (если необходимо, то с указанием единиц измерения).

2. Таблицы нумеруют. Точка как знак препинания при оформлении таблиц не ставится. На все таблицы должны быть ссылки в отчете (тексте работы). При ссылке на таблицу следует писать слово «таблица» с указанием ее номера.

3. Таблица должна быть краткой, обозримой, включать только те показатели, которые далее будут анализироваться исследователем. Если показателей много, то лучше составить несколько таблиц. Если таблица занимает более чем одну страницу (имеет большое количество строк), графы таблицы должны быть обязательно пронумерованы, а на следующих страницах печатаются только номера этих граф без заголовков. В этом случае, в правом верхнем углу указывают, продолжением какой таблицы является перенесенная часть строк. Например: «продолжение таблицы 1» или «окончание таблицы 1».

Таблица – Сводная таблица результатов констатирующего этапа исследования

№ пп	Код имени	Воз- раст	Показатели развития образа – я							
			Методика		Методика 2		Методика 3		Методика 4	
			Бал.	Уров.	Бал.	Уров.	Козф.	Уров.	Бал.	Уров.
1	2	3	4	5	6	7	8	9	10	11
1	Аня В	6,2	9	В	35	В	0,62	В	13	В
2	Боря Л	6,2	6	В	35	В	0,62	В	8	В
3	Гена К	6,1	9	В	31	В	0,55	В	13	В
4	Зина М	5,9	10	С	19	С	0,26	Н	6	С
...

1	2	3	4	5	6	7	8	9	10	11
5	Галя К	6,1	9	С	20	С	0,30	С	13	С
...
25	Ира В	5,7	6	Н	16	С	0,15	Н	13	Н
Σ	х	1125	117	х	443	х	7,32	х	15,8	х
Ср.	х	6,3	7,8	х	29,5	х	0,48	х	10,5	х

Примечание к таблице:

1. Методика 1 – «Какой я есть и буду?» (модифицированный вариант) Р.С. Немов.
2. Методика 2 – «Фотозагадки». Н.Л. Белопольская.
3. Методика 3 – «Автопортрет». Р. Бернс (адаптирован Е.С. Романовой и С.Ф. Потемкиной).
4. Методика 4 – «Методика половозрастной идентификации». Н.Л. Белопольская.

4. Строки и столбцы располагаются в логичном порядке и по необходимости нумеруются. Например, от общих показателей к частным или наоборот; от числовых данных к качественным; от демографических данных к другим показателям и т.п.

5. Таблица не должна содержать пустых клеток. В случаях если данных нет, ставят «...», если изучаемое явление отсутствует – «-», если расчёт параметра не имеет смысла ставят «х», нулевое значение показателя «0».

6. Числовые данные в таблицах округляются до одинаковой величины.

7. По необходимости таблица сопровождается примечанием или комментариями автора, в которых может указываться дополнительная информация, например, формула расчёта, источник информации, расшифровка кратких обозначений.

8. В таблицах допускается применять размер шрифта на 1-2 пункта меньший, чем в тексте.

После того как данные обобщены и представлены в табличной форме можно перейти к их графическому представлению. График всегда строится на основе числовых данных, которые содержатся в таблицах, он наглядно отображает показатели и зависимости, представленные в ней.

Полигон частот, диаграмма, гистограмма – это те формы графического представления, которые могут быть использованы в ВКР. Однако следует помнить, что в тексте ВКР все графики будут названы «рисунком».

Полигон частот – ломаная кривая, отрезки которой соединяют точки (значение первого показателя; количество человек, которые это значение получили в рамках исследования).

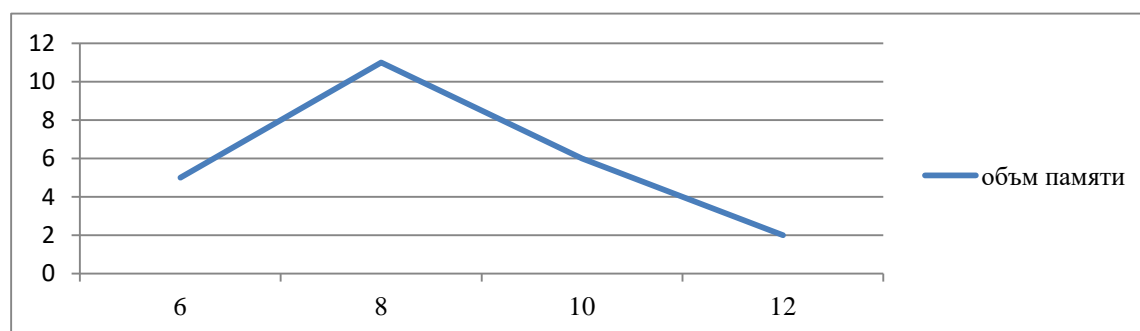


Рисунок 6 – Результаты изучения объёма памяти детей 6-7 лет

Диаграмма – является компактной формой представления данных, используется главным образом для изображения соотношений между величинами.

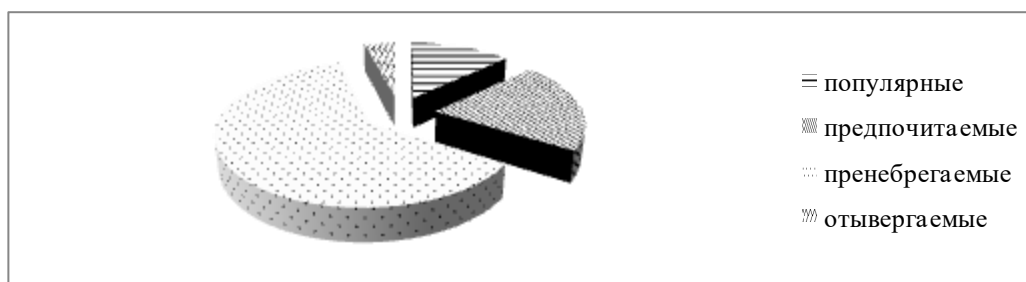


Рисунок 7 – Соотношение статусных категорий детей на контрольном этапе

Гистограмма – ступенчатая фигура из прямоугольников. По оси абсцисс располагаются значения наблюдаемой величины, а по оси ординат – число наблюдений, которые попали в этот интервальный промежуток, к общему числу наблюдений по выборке (проценты), или абсолютные частоты (количество человек, которые получили это результат, или число тех, кто соответствует заданному уровню). Ниже представлены примеры графического оформления результатов.

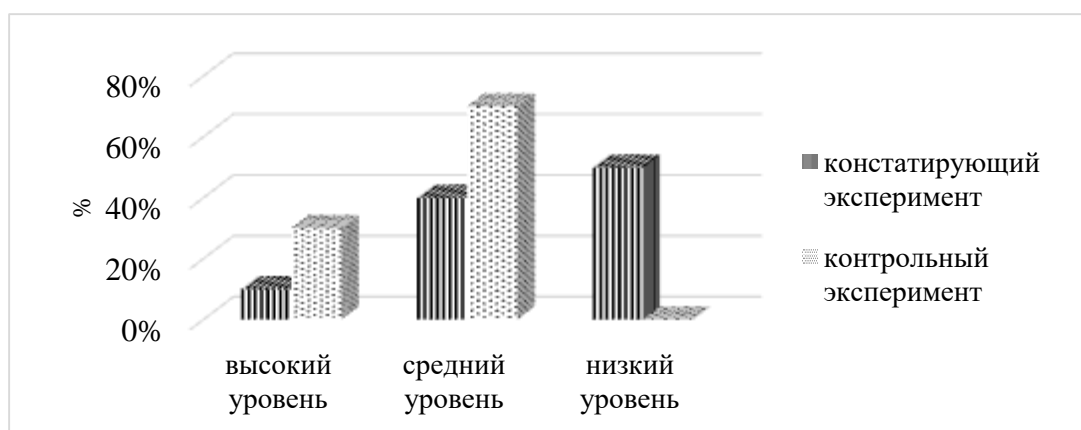


Рисунок 8 – Соотношение уровней коммуникативных умений детей на констатирующем и контрольном этапах эксперимента

Общие требования к графическому представлению данных.

1. На все рисунки в тексте работы должны быть ссылки.
2. Нумеровать рисунки необходимо арабскими цифрами сквозной нумерацией.

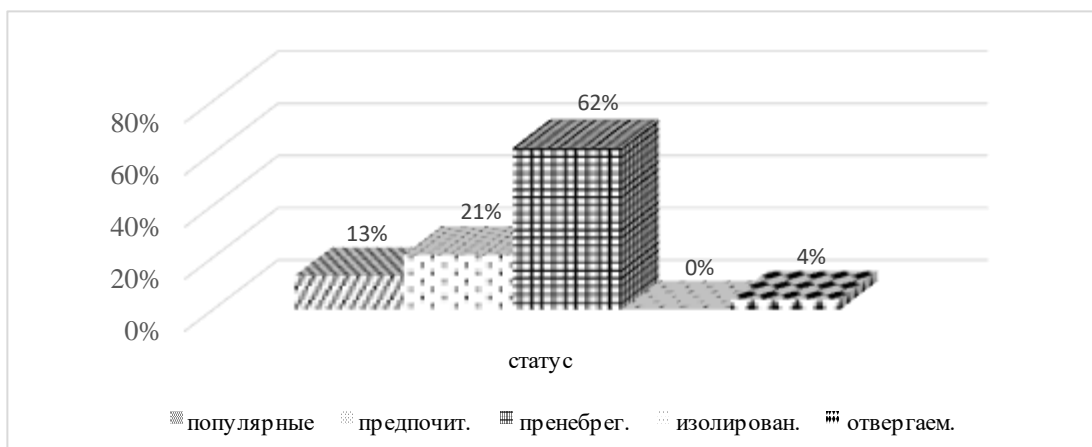


Рисунок 9 – Распределение детей старшей группы по статусным категориям

3. Название рисунка располагается под рисунком, посередине строки: Рисунок 1 – Название рисунка, отражающее суть представляемых данных.

4. Между рисунком, таблицей, иллюстрацией и основным текстом работы должен быть отступ – 1 интервал (1 пустая строка).

Форма протокола зависит от методики, а также выбранного исследователем способа фиксации данных.

Возможный вариант формы протокола представлен ниже.

Сводные таблицы, графики, протоколы и иные формы обобщения информации, полученной в рамках исследования, в числе прочего, оцениваются на предмет их информативности и необходимости (целесообразности) для работы.

Протокол 1

Методика «Изучение произвольного запоминания» (указывается название методики)

Ф.И. ребенка

Возраст

Дата, время проведения

Инструкция	Действия и высказывания ребенка	Действия и высказывания экспериментатора

Вывод: ...

Задание . Спроектировать программу воспитательно-образовательной, развивающей / оздоровительной / коррекционно-развивающей / работы с детьми дошкольного возраста, в соответствии с темой выпускного исследования.

Задача – закрепить умение планировать и реализовывать мероприятия в рамках решения задач психолого-педагогического сопровождения и поддержки развития детей раннего и дошкольного возраста в соответствии с конкретной темой выпускной квалификационной работы.

В связи с тем, что темы выпускных квалификационных работ бакалавров весьма разнообразны, то и вариант планирования развивающей работы с детьми может быть представлен весьма вариативно, например, в форме программы развития, комплексно-тематического планирования, календарно-перспективного плана, проекта и т.п.

Планирование – это залог успешности любой деятельности, так как включает постановку целей, разработку правил и последовательности шагов её реализации, предвидение и прогнозирование итоговых и промежуточных результатов.

Выбор формы планирования зависит от задач и содержания формирующего этапа экспериментального исследования, временных ограничений, принятой в дошкольной образовательной организации формы планирования, опыта исследователя.

Планирование осуществляется в несколько этапов и предполагает:

- анализ и учёт результатов диагностического изучения предмета планирования (особенности развития детей, наличие опыта использования определенных средств и методов в работе воспитателя и т.п.);

- формулирование целей и задач деятельности;

- определение направлений, форм, методов и средств решения задач;

- выбор вида планирования и составление плана;

- принятие, утверждение плана или программы.

Вариант календарно-тематического планирования представлен ниже.

Календарно-тематическое планирование ...

Дата	Форма организации	Цель, задачи	Материалы, оборудование	Методические рекомендации /примечание

Проектирование программы развивающей работы более трудоёмкий процесс. Программа всегда имеет определённую структуру, включающую следующие компоненты:

- 1) титульный лист;
- 2) пояснительная записка:
 - актуальность, обоснование необходимости разработки программы;
 - общие теоретические основания разработки содержания программы;
 - цель, задачи, принципы проектирования и реализации программы;
 - ресурсы (кто реализует содержание и наличие опыта ведения данных видов деятельности);
 - критерии эффективности реализации программы (ожидаемый результат);
 - сроки и форма реализации программы;
 - структура программы (направления реализации содержания программы, например, диагностико-аналитическое, развивающее, консультативно-профилактическое, методическое) с указанием конкретных задач;
- 3) содержание программы по каждому направлению работы:
 - методы и методики, критерии оценки результатов;
 - тематический план;
 - содержание занятий;
- 4) методические материалы и техническое оснащение (картотека игр, фонотека, библиотека художественной литературы и т.п.);
- 5) список литературы.

Представленное планирование сопровождается кратким описанием результатов реализации мероприятий, контроль и оценку их результативности.

Задание . Частично апробировать план мероприятий по созданию благоприятной социальной ситуации развития детей или проектированию развивающей среды в соответствии с задачами экспериментального исследования и условий конкретной образовательной организации, выступающей базой исследования.

Задача – закрепить навыки, связанные с соблюдением оптимальных условий обучения, воспитания детей раннего и дошкольного возраста.

Данное задание направлено на разработку содержания, апробацию плана развивающих мероприятий. Содержание плана, представленный в нём перечень развивающих мероприятий будет вариативным, так как напрямую зависит от темы, предмета исследования, принятого и утверждённого руководителем ВКР плана экспериментального исследования. В структуре ВКР данное содержание будет представлено в параграфе 2.2.

Результатом выполнения задания будет справка о внедрении / использовании результатов исследования в практике дошкольной образовательной организации, а также положительный отзыв руководителя практики от профильной организации о работе студента по реализации мероприятий развивающей работы.

Чаще всего такую справку формируют на фирменном бланке образовательной организации. Справка подписывается руководителем ОО и заверяется печатью.

Пример оформления справки. (Желательна в итоговом варианте работы!)

МБ ДОУ «Детский сад №22»
г. Новокузнецка, ул. Metallургов, 13

СПРАВКА о внедрении результатов выпускной квалификационной работы

Результаты работы Ивановой Елены Ивановны на тему «Психолого-педагогическое сопровождение эмоционального развития детей подготовительной к школе группы» были использованы в системе психологического обеспечения профессиональной деятельности сотрудников МБ ДОУ «Детский сад №22». Е.И. Иванова разработала и реализовала семинар для сотрудников по задачам эмоционального развития детей, составила рекомендации, которые оформила в памятку для педагогов по сопровождению эмоционального развития детей, представила модель психолого-педагогического сопровождения детей подготовительной к школе группы. Разработанные материалы вошли в методическую копилку детского сада.

«20» мая 2024 г.

Заведующий МБ ДОУ «Детский сад №22»

подпись

МП

Задание. Провести конкретное мероприятие в соответствии с программой (планом) воспитательно-образовательной, развивающей / оздоровительной / коррекционно-развивающей работы с детьми дошкольного возраста.

Задача – закрепить умение планировать и реализовывать мероприятия в рамках решения задач психолого-педагогического сопровождения и поддержки развития детей раннего и дошкольного возраста в соответствии с конкретной темой выпускной квалификационной работы

Результатом выполнения данного задания должен стать план-конспект одного мероприятия заявленного в плане или программе развивающей работы. План-конспект обсуждается с руководителем ВКР, заверяется руководителем от профильной организации. Задание предполагает проведение самоанализа деятельности, с обозначением наиболее удачных моментов и тех аспектов деятельности, которые вызвали наибольшие затруднения.

Задание. Разработать содержание консультации (методические материалы) для родителей (законных представителей) детей, по результатам эксперимента в соответствии с предметной областью исследования.

Задача – закрепить умения и навыки изучения индивидуальных особенностей ребенка-дошкольника с использованием психологически обоснованных методов обучения и воспитания с последующим обсуждением результатов с воспитателем, педагогом-психологом и другими специалистами.

Консультация – это одна из индивидуальных форм взаимодействия с родителями (законными представителями), направлена на оказание помощи в воспитании ребенка.

Разрабатывая содержание консультации необходимо учитывать потребность родителей в определённых знаниях.

Подготовка к консультации требует изучение необходимой литературы, хорошее владение материалом по теме или проблеме. При этом следуют помнить о необходимости избегать назиданий и нравоучений, представлять материал доступным для родителей (законных представителей) языком, избегая специальной терминологии.

В содержании консультации необходимо раскрыть суть вопроса, не зависимо от того, какая форма проведения будет выбрана для консультации (устная или письменная, прямая или опосредованная). Разрабатывая консультацию в письменной форме, можете представить (как вариант решения задания практики) памятки, раскладушки и т.п. В устной форме можно разработать групповую консультацию для родителей, которую можно провести на родительском собрании, или индивидуальную консультацию по результатам диагностики, проведённой в рамках исследовательской деятельности.

Вне зависимости от формы проведения консультация должна дать родителям (законным представителям) какое-то новое знание, расширить их педагогические знания в деятельности воспитания, обучения детей или своеобразии их психического развития, особенностях проживания возрастного кризиса и т.п.

Задание .Перечень материалов портфолио, с указанием варианта электронного размещения портфолио

Материалы портфолио необходимо представить по разделам. Лучше в форме таблицы

Направления	Достижения
	Сведения о достижениях
«Самопрезентация»	Короткое эссе о себе, личных достижениях за период обучения в вузе
«Научно-исследовательская деятельность»	Курсовая работа «Диагностика способности к восприятию и пониманию эмоциональных состояний детьми 4-5 лет» Курсовая работа «Развитие способности к эмпатии у детей 5-6 лет» Практика Научно-исследовательская работа (отчет)
«Культурно-творческая деятельность»	Оформление участка ДОУ Почетная грамота, 1 место за победу в смотре-конкурсе «Лучший участок ДОУ» Международный образовательный портал «Солнечный Свет», творческий конкурс «Декоративно – прикладное творчество». Всероссийский диплом 1 место № ТК4769609 Комитет образования и науки администрации г. Новокузнецка. Муниципальное автономное учреждение дополнительного образования, «Детско - юношеский центр «Орион» городской интернет конкурс поделок природного материала «Осенние дорожные фантазии» Сертификат Международный образовательный портал «Солнечный Свет», творческий конкурс «Поделки из природных материалов». Всероссийский диплом 1 место № ТК4716804
«Спортивные достижения»	
«Общественные достижения»	